



théâtre  
**châtillon**  
23.24



Édito	4	IL NOUS EST ARRIVÉ QUELQUE CHOSE	35
Rendez-vous en septembre	5	TOM NA FAZENDA	36
<b>SPECTACLES</b>		LE BEAU MONDE	37
UNE HISTOIRE SUBJECTIVE DU PROCHE-ORIENT	6	FESTIVAL MARTO	38
GISELLE...	7	WARÉ MONO	39
FESTIVAL TOUS LES BRUITS DU MONDE	8-11	CETO	40
LA MONTAGNE CACHÉE	12	L'ENFANT	41
LE DÎNER CHEZ LES FRANÇAIS DE V. GISCARD D'ESTAING	13	FUTUR	42
FESTIVAL OVNI	14	REST AND WATCH	43
LES GALETS AU TILLEUL SONT PLUS PETITS QU'AU HAVRE	15	CECI EST MON CORPS	44
PENDANT QUE TU VOLAIS JE CRÉAIS DES RACINES	16	DER LAUF	45
HIKU	17	ELGED(J)I + MOLO(KHEYA)	46
LES LIAISONS DANGEREUSES SUR TERRAIN MULTISPORTS	18	IL N'Y A PAS DE AJAR	47
FLESH	19	SAVE THE LAST DANCE FOR ME & TURNING ORLANDO'S VERSION	48
LA DISPARITION	20	PISTER LES CRÉATURES FABULEUSES	49
LES VAGUES	21	GRAVITROPIE	50
PRÉNOM NOM	22	BIRGIT KABARETT #4	51
LES FORTERESSES	23	<b>INFORMATIONS PRATIQUES</b>	
ÉCRIRE SA VIE	24	Spectacles hors les murs	53
ORPHELINS	25	Le cinéma	54
FARBEN	26	La convivialité (bar / librairie)	55
LES SUPPLIQUES	27	Les actions culturelles	56-58
PETITE CONFÉRENCE DE TOUTES VÉRITÉS SUR L'EXISTENCE	28	Spectacles en audiodescription et LSF	59
L'HOMME RARE	29	Les artistes associés	60-61
GILLES OU QU'EST-CE QU'UN SAMOURAÏ?	30	Les partenaires du théâtre	62
DERNIÈRE	31	Horaires, accès, plan	63
VANIA!	32	Tarifs et forfaits	64
OPHELIA-S	33	Le calendrier	65-66
KOULOUNISATION	34	Choix des spectacles	67
		Choix du forfait	68
		Mentions légales	69-70
		Politique de confidentialité	71

# Le théâtre est un point d'optique. Tout ce qui existe dans le monde, dans l'histoire, dans la vie, dans l'homme, tout doit et peut s'y réfléchir, mais sous la baguette magique de l'art.

## Victor Hugo

En mouvement ! Notre monde est entré à nouveau dans une phase de transformation et doit faire face à de multiples défis, tant écologiques que sociaux, politiques qu'économiques. Les temps sont à l'instabilité et les chemins possibles à emprunter sont nombreux, sans certitude aucune quant à l'avenir à dessiner. Ça tangué, ça valse, ça remue, ça vit quoi !

Face à ces errances, ces incertitudes, la maison Théâtre est plus que jamais un refuge pour tenter de comprendre comment chacun, avec sa sensibilité propre, peut habiter le monde et être aux prises avec l'Histoire. Elle offre grâce aux artistes de toutes disciplines des points de vue multiples, loin de la simplification binaire trop souvent exposée, alliés à la puissance de l'imaginaire, des émotions et du sensible.

Cette saison, nous vous invitons à explorer ce qui nous lie les uns aux autres, ce qui est enraciné en nous, ce qui nous ancre dans le présent, ce qui anime nos rêves et visions du futur. De la cellule familiale aux groupes nés d'affinités électives, tous les spectacles mettront en jeu un collectif en mouvement et tenteront à leur manière d'appréhender par le corps, les mots et les images les effets produits par nos individualités ainsi confrontées.

Il y sera question d'héritage, de transmission et d'identité ; de quêtes et d'utopies collectives ; d'histoires subjectives et de retours en arrière pour aller de l'avant ; de fêtes, de transes, d'impertinence joyeuse et d'explorations audacieuses.

Ajustez votre focale, entrez dans le champ et rejoignez-nous sur tous ces chemins de traverse où les points de vue se révèlent avec éclat.

Belle saison à toutes et tous !

## Rendez-vous en septembre

### Présentation de saison

#### **Vendredi 22 septembre à 20h**

Rendez-vous est pris pour lancer la saison 23/24. En présence de certains artistes programmés et sous la houlette de Sébastien Valignat, metteur en scène associé au Théâtre de Châtillon pour 3 saisons, toute l'équipe vous concocte une soirée de retrouvailles dont elle a le secret. Au programme : surprises, impromptus et autres propositions décalées pour découvrir en un temps record tous les spectacles de l'année. Sans oublier la convivialité, la bonne humeur et quelques réjouissances gustatives qui donneront à cette rentrée un air de fête !

Entrée libre, réservation conseillée

### Retrouvez-nous au forum des associations

#### **Samedi 9 septembre de 10h à 18h**

au stade municipal de Châtillon.

### Les Journées européennes du patrimoine

#### **5 spectacles**

Entrée libre, réservation conseillée

#### **SAMEDI 16 SEPTEMBRE**

##### **Avion Papier**

Collectif La Méandre  
Ciné-concert vagabond • 20 min • à partir d'1 an  
• Jauge limitée à 14 pers par séance 16h30 / 17h / 17h30 / 18h • Jardin de la Maison des Enfants

*Avion Papier* est un spectacle en caravane à la croisée des arts numériques, de la musique et du théâtre d'objets. À l'intérieur de ce micro-cinéma, découvrez un film d'animation accompagné des lumineuses mélodies d'un musicien jonglant avec divers instruments.

##### **Adieu**

Yann Lheureux et Patrice de Benedetti  
Duo chorégraphique pour une mise en terre  
• 50 minutes • 19h30 • Parc André Malraux  
Au moment où la mort l'emporte sur les vivants, souvent les restants empoignent la vie. Au travers de leurs émotions, leurs rituels, leurs mots presque silencieux, leurs derniers gestes, un duo de « fossoyeurs / jardiniers » raconte avec simplicité et non sans humour ce qui se joue entre les vivants quand la mort advient.

#### **DIMANCHE 17 SEPTEMBRE**

##### **Partie**

Tamara Al Saadi  
Théâtre • 1h • 16h • Cour de l'école Gambetta  
C'est l'histoire de Louis, jeune crieur de Paris issu des quartiers populaires et mobilisé en 1914, et de son échange épistolaire avec sa mère Eliane. Interprétation théâtrale et création sonore forment ici un duo singulier qui invite le public à s'engager pour devenir acteur de l'Histoire.

##### **Jean, solo pour un monument aux morts**

Patrice de Bénédetti  
Danse • 40 min • 17h • Square Jean Moulin  
Hommage à son père, à Jean Jaurès, à tous les Jean partis au combat bercés par la hardiesse et la foi en le progrès, ce solo de Patrice de Benedetti aborde avec force et tendresse les notions du don, de l'espoir, du rapport à soi et au monde.

##### **Impact d'une course**

La Horde dans les pavés  
Cirque - 1h - 18h - Départ au Théâtre

Accompagné par un musicien, cinq acrobates transforment la ville en terrain d'expression libre : fenêtres, immeubles, bancs, toits... Chaque matière urbaine devient pour eux l'occasion de montrer la rue sous un autre angle. Se construit alors un spectacle déambulatoire virevoltant.



## Une histoire subjective du Proche-Orient mais néanmoins valide... je pense

### THÉÂTRE MAJÂZ

Le projet *Une histoire subjective du Proche-Orient mais néanmoins valide... je pense* s'articule autour de trois épisodes portés par une comédienne et un oudiste. Chacun d'eux, mêlant récit et musique live - sorte de concert documentaire -, est dédié à une ville : Beyrouth, Jérusalem et Paris. À travers le récit de l'intime porté par les personnages, le Théâtre Majâz cherche à dessiner une cartographie sensible du Proche-Orient.

*Beyrouth ou bon réveil à vous!* se situe dans la capitale libanaise et débute un jour avant la guerre avec Israël de 2006. La narratrice à l'aube de ses 20 ans, alors en voyage au pays de son père, doit se rendre à un concert de la chanteuse Fairuz, finalement annulé. C'est l'histoire d'un passage brutal à l'âge adulte et de la transmission d'une histoire, familiale et politique, entre un père et sa fille.

*Jérusalem, premiers pas sur la lune* est une traversée de l'autre côté de la frontière. Quelques mois après la guerre, alors étudiante en école de théâtre, la narratrice rencontre et tombe amoureuse d'un Israélien. Dans un conflit entre culpabilité et défiance, elle part pour la première fois voir le pays de l'autre côté. Celui-là même qui lui faisait la guerre un an auparavant.

*Paris* est marqué par le personnage du père. Incarné par sa fille, il envahit le plateau, insiste pour raconter sa propre histoire. Ce patriarche qui se veut «patrie» se confronte à sa propre violence, à la guerre qu'il a infligée à sa propre famille, dans l'intimité de la maison, loin de ce «prince sans royaume» que nous avons rencontré dans «Beyrouth».

ven 6 . 20h30  
octobre

THÉÂTRE  
CRÉATION

Durée estimée 2h30

Dès 13 ans

Tarif A

Mise en scène **Ido Shak**

Texte et jeu **Lauren Houda**

**Hussein**

Musique (live)

**Hussam Aliwat**

Création lumières

**Léo Garnier**

Création sonore

**Thibault Champagne**

© DR - Théâtre Majâz



## Giselle...

### FRANÇOIS GREMAUD

*Giselle...* n'est pas *Giselle*: *Giselle...* est une pièce théâtrale, musicale et chorégraphique qui parle de *Giselle*, monument du ballet romantique. Avec Samantha Van Wissen, François Gremaud rebat le jeu et, à travers les points de suspension, fait poindre la joie.

#### Comment raconter un ballet, comment dire la danse ?

Dans *Giselle...*, la danseuse Samantha van Wissen, telle une oratrice, raconte le contexte, explore le récit et danse l'histoire de ce qui est considéré comme un monument du ballet romantique. S'appuyant sur le livret, la musique et la chorégraphie originaux, François Gremaud nous transporte dans un spectacle où le texte facétieux, la partition musicale réinterprétée en direct sur scène et la danse se mêlent à la perfection pour exprimer son adoration pour cette histoire d'amour à la fois magnifique et tragique. François Gremaud, (après *Phèdre!* et avant *Carmen*) continue l'exploration des figures féminines tragiques des arts classiques.

Et comme il le dit lui-même: « *Le ballet est une langue aussi belle et artificielle que l'alexandrin, par la forme il essaye d'exprimer des choses aussi grandes et intangibles que l'amour et la mort.* »



FESTIVAL  
D'AUTOMNE  
À PARIS

Hors les murs  
Théâtre Jean Arp  
de Clamart

THÉÂTRE  
Jean  
arp  
CLAMART

sam 14 . 18h  
dim 15 . 17h  
octobre

DANSE / MUSIQUE

Durée 1h45

Tarif A

Adaptation d'une  
œuvre classique

Concept et mise en scène

**François Gremaud**

Avec **Samantha van Wissen**

Musique **Luca Antignani**,

d'après **Adolphe Adam**

Musiciennes interprètes, **Léa**

**Al-Saghir** (violin), **Tjasha**

**Gafner** (harpe), **Hélène**

**Macherel** (flûte), **Sara Zazo**

**Romero** (saxophone)

Texte **François Gremaud**,

d'après **Théophile Gautier**,

**Jules-Henri Vernoy de**

**Saint-Georges**

Chorégraphie **Samantha van**

**Wissen**, d'après **Jean Coralli**,

**Jules Perrot**

© Dorothée Thébert Filliger

Prolongez l'exploration des  
œuvres mettant en jeu de  
grandes héroïnes tragiques  
avec **François Gremaud**  
et son *Carmen* interprétée  
par **Rosemary Standley**.

Les 3 et 4 octobre à 20h au  
Théâtre 71 à Malakoff.

Bénéficiez d'un tarif réduit  
en présentant votre billet  
de spectacle *Giselle...*

FESTIVAL  
D'AUTOMNE  
À PARIS  
50<sup>e</sup> édition



**du 13  
au 15 octobre**

**INFORMATIONS  
PRATIQUES**

**TOUT PUBLIC**

**Bonga**

tarif unique 20 euros  
tarif jeune 10 euros

**James Germain /  
Les Fleurs noires**

tarif unique 10 euros  
gratuit pour les - de 18 ans

**Bilabal /  
Ciné-concert Behula**

tarif unique 10 euros  
tarif jeune 5 euros

**Pass intégral 40 euros**

© Unsplash

# TOUS LES BRUITS DU MONDE

## UN FESTIVAL MUSIQUES DU MONDE

Explorer les continents, naviguer, crapahuter  
dans des contrées riches en cultures  
et traditions, c'est possible à Châtillon !

Avec la toute première édition du Festival  
*Tous les bruits du monde*, partez à la découverte  
des sons et musiques des quatre coins  
de la planète.



TOUS LES BRUITS DU MONDE / Un Festival Musiques du monde



© Alex Tome

### **vendredi 13 octobre**

#### **19h Zalindê Batucada en déambulation - Brésil**

Une vingtaine de femmes associent leur  
fougue au sein d'une batucada pas comme  
les autres mêlant percussions, danses et  
chants brésiliens. Mises en scène et choré-  
graphies s'ajoutent aux sons des tambours.

**Départ Place du Marché de Châtillon**

#### **21h Bonga Concert - Angola**

Musicien angolais, Bonga s'est fait connaître  
dans le monde entier pour sa musique, mais  
aussi en tant que symbole de la libération  
africaine et de l'indépendance.

**Théâtre : 3 rue Sadi Carnot**





© DR

**samedi 14 octobre**

**18h James Germain  
Concert Quintet -  
Haïti**

James Germain propose un univers aux confluents de ses racines afro-caribéennes. Né à Port-au-Prince, James chante avec une voix habitée des grands airs traditionnels du répertoire vaudou mêlés d'expériences lyriques voire gospels tout en réinventant les codes. Ses titres ouvrent sur plusieurs couleurs, de la musique occidentale aux musiques afro descendantes. En ce sens, il est riche d'un univers à la croisée de plusieurs mondes.

**Conservatoire : 5 rue Paul Bert**

**21h Bilabal -  
Collectif Bilaka  
Bal festif - Pays basque**

Venez dansez et faire la fête avec Bilaka, collectif de danseurs et musiciens implanté à Bayonne et œuvrant à l'activation contemporaine de la culture traditionnelle du Pays basque. Bilaka impulse une nouvelle dynamique et une réflexion autour du bal traditionnel basque. Formé par un groupe passionné de jeunes amateurs basques, Bilaka n'a cessé de grandir et d'évoluer comme compagnie, passant par la professionnalisation pour imposer, au Pays basque et ailleurs, un univers chorégraphique et musical à même d'accueillir d'autres formes d'exploration de la scène : musique et vidéo en live, présence de textes.

**Théâtre : 3 rue Sadi Carnot**



© Michèle Pierre

**dimanche 15 octobre**

**14h30 Behula -  
Mosin Kawha  
et Rishab Prasana  
Ciné-concert - Inde**

Mosin Kawha et Rishab Prasanna, deux représentants emblématiques de la musique hindoustanie, accompagnent avec sensibilité et finesse *Behula*, film muet en noir et blanc de 1921, aux sons de leurs tablas et flûtes indiennes. Ensemble, ils nous transporteront, le temps de ce voyage sur le Gange, vers des contrées musicales où la douceur enveloppante cède parfois la place à la frénésie hypnotique.

**Cinéma : 7 bis rue de la mairie**

**17h Tango Aleph -  
Les Fleurs noires  
et Macro Tango  
Concert - Argentine**

Orchestre de tango contemporain composé de 10 musiciennes argentines et françaises, *Les Fleurs noires* dégage sur scène une force sensuelle, toute en nuances, fruit de la diversité de ses racines et des différences culturelles. Pour ce rendez-vous, elles invitent deux artistes du groupe Macro Tango à les rejoindre. Ensemble, ils nous livrent un tango vigoureusement contemporain qui se démarque du tango traditionnel ou électro et nous embarquent dans une odyssée envoi-vrante mêlant classe, élégance, fraîcheur et ... culot !

**Conservatoire : 5 rue Paul Bert**



## La Montagne cachée

LES DRAMATICULES - JÉRÉMIE LE LOUËT

D'APRÈS LE MONT ANALOGUE DE RENÉ DAUMAL

Après un cycle de grands classiques débuté en 2014 – *Ubu roi*, *Don Quichotte*, *Hamlet* et *Pinocchio* – les Dramaticules ressentent aujourd'hui le désir d'emprunter une voie plus secrète mais non moins aventureuse. Œuvre mythique de René Daumal, *Le Mont analogue* est un roman «d'aventures alpines, symboliquement authentique», et avant tout l'histoire d'une mystification, d'une fuite, d'une quête, d'une expédition, d'une ascension, d'une élévation.

Dans cette nouvelle création, une équipe d'aventuriers, lassée des impasses du monde contemporain, s'aventure dans une quête extraordinaire à la recherche d'une montagne inconnue dont le sommet serait le point de connexion entre le monde des vivants et l'au-delà.

À travers cette épopée métaphysique, un gourou, un riche philanthrope propriétaire d'un bateau, un professeur démissionnaire de l'éducation nationale devenu ostéopathe, un guide de haute montagne, un documentariste réalisateur et une femme étrange dont on ne sait presque rien se trouveront dans des situations aussi diverses et variées que des conférences, des auditions test, des trahisons, des bivouacs propices aux confidences, des accidents, des dilemmes abyssaux et des phénomènes paranormaux.

Êtes-vous prêts à affronter avec eux les dangers, les coups du sort, les coups de gueules, les défaillances ? Et à peut-être trouver la lumière d'un nouveau monde, qui sait ?

Les Dramaticules ouvre la voie à cette utopie. On se retrouve là-haut !

mar 17 . 20h30  
jeu 19 . 19h30  
ven 20 . 20h30  
sam 21 . 18h  
dim 22 . 17h

**THÉÂTRE  
CRÉATION**

Durée estimée 1h30  
Dès 10 ans  
Tarif A + Offre famille

Adaptation et mise en scène  
**Jérémy Le Louët**  
Écriture & interprétation  
**Pierre-Antoine Billon, Julien Buchy, Anthony Courret, Jonathan Frajzenberg, Jérémy Le Louët et Dominique Massat**

Les +  
**SHOW DEVANT**  
samedi 21 octobre à 17h30

© TOFDUR



## Le Dîner chez les Français de V. Giscard d'Estaing

LÉO COHEN-PAPERMAN  
COMPAGNIE LES ANIMAUX EN PARADIS

Construit comme une métaphore des sept années de sa présidence, ce dîner bien particulier voit V. Giscard d'Estaing s'inviter chez les Français. Des casseroles aux pieds dans le plat, Léo Cohen-Paperman nous convie à une grande messe drôlatique pour interpellier notre rapport au pouvoir et à ses représentations.

Voici le troisième épisode de la série théâtrale *Huit rois (nos présidents)* de Léo Cohen-Paperman, dont l'objectif audacieux est de faire le portrait des huit présidents de la Cinquième République.

Après Jacques Chirac et François Mitterrand, c'est au tour de Valéry Giscard d'Estaing d'être dépeint par la fine équipe de la compagnie Les Animaux en Paradis. Nous assisterons au dîner de Valéry Giscard d'Estaing et de son épouse Anne-Aymone avec la famille Deschamps-Corrini, dans une petite maison normande. Le repas durera 7 ans.

Entre le feuilleté à l'andouille de Vire et la teurgoulle de Janville, les invités parleront de Minitel, d'avortement et d'un nouveau fléau, le chômage. Ils tenteront de rester calmes.

Témoins du passage d'une société conservatrice à une société de jouissance, publicité et artistes de variété seront également de la partie. On y chantera du Delpech et du Sardou face aux soubresauts de notre Histoire.

jeu 9 . 19h30  
ven 10 . 20h30  
novembre

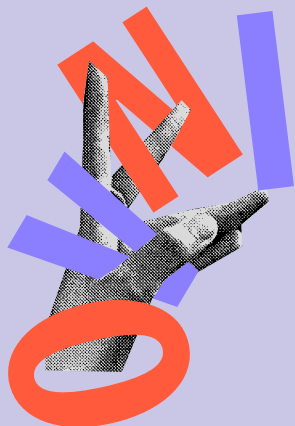
**THÉÂTRE  
CRÉATION**

Durée 1h40  
Dès 14 ans  
Tarif A

Texte **Julien Campani, Léo Cohen-Paperman** avec la complicité des actrices et acteurs du spectacle  
Mise en scène **Léo Cohen-Paperman**  
Avec **Julien Campani, Robin Causse, Clovis Fouin, Joseph Fourez, Morgane Nairaud, Héliène Rencurel, Gaïa Singer**  
Assistante à la mise en scène **Esther Moreira**  
Scénographie **Anne-Sophie Grac**

© AFP





# OVNI

## festival de l'inclassable

9-26 nov

avec les théâtres de Vanves  
et de Malakoff

Le festival OVNI est une balade artistique à la croisée  
des disciplines menée par trois compagnons de voyage :

le Théâtre de Châtillon, le Théâtre de Vanves  
et Malakoff scène nationale.

Ensemble, nous embarquerons pour une intrigante expédition  
de 11 spectacles qui sortent tous, à leur manière, de l'ordinaire.  
La curiosité n'est désormais plus un vilain défaut !

**De l'Errance, l'Oubli**  
**Collectif La Nòvia**  
je 9 nov 20h  
Théâtre de Vanves

Le collectif d'artistes La Nòvia fait des ponts entre musique expérimentale et musiques traditionnelles. Pour cette nouvelle pièce, les musicien.ne.s et vidéastes invitent le public à explorer des espaces sonores et architecturaux, à se laisser aller à une errance physique et sensorielle en circulant au gré de ses envies, pour vivre la même histoire de façon à chaque fois singulière.

**Howl2122**  
**Compagnie LaDude -**  
**Laure Catherin**  
ve 10 nov 20h, sa 11 nov 18h  
Théâtre 71

San Francisco, 1956. L'icône de la Beat Generation Allen Ginsberg déclame pour la première fois *Howl*, transe poétique à forte charge contestataire. La compagnie LaDude s'en saisit aujourd'hui avec une relecture performative et musicale - nourrie de la fulgurance du texte original, son âme transgressive, sa vitalité contagieuse, le psychédélisme de sa langue - pour projeter son cri face aux défis démocratiques du jour.

**Les Galets au Tilleul**  
**sont plus petits qu'au Havre**  
**(ce qui rend la baignade**  
**bien plus agréable)** Voir p.15

**Julia**  
**Collectif Nighshot**  
ma 14 et me 15 nov 20h  
Théâtre de Vanves

«Big Brother is watching you». On a longtemps cru que l'histoire

de Winston, personnage du roman de Georges Orwell, n'était que fiction. Tout cela semble désormais résolument familier. Le Collectif Nightshot s'empare de ce récit pour mieux le trahir et le transpose en véritable épopée musicale: une ode à la liberté, à l'amour et à la révolte.

**After All Springville**  
**Disasters and Amusement**  
**Parks - Miet Warlop &**  
**Irene Wool**  
je 16 et ve 17 nov 20h  
Théâtre 71

Sur scène, pas un humain en vue mais un «habitat» qui s'anime, prend vie et tout son mobilier avec. La matière est reine chez la metteuse en scène et plasticienne flamande Miet Warlop : esthétique bricolo, matériaux de récup', cartons et plastiques composent son univers ludique. Mais s'il déborde d'un surréalisme burlesque, risquez-vous à une destruction annonciatrice de renouveau: connections ratées, accidents-gags, mutations-mutilations...

**HIKU** Voir p.17

**Pionnières**  
**Maguelonne Vidal**  
ma 21 novembre 20h  
Théâtre de Vanves

Ce ciné-concert d'un nouveau genre explore les relations poétiques entre le cinéma de Lois Weber et Germaine Dulac et la performance musicale, à partir des films *Suspense* (1913) et *La Cigarette* (1919). *Pionnières* propose un imaginaire musical riche et résolument contemporain dans cette ode à l'engagement

artistique et politique de deux réalisatrices, scénaristes et productrices, l'une française et l'autre américaine, deux figures majeures de l'avant-garde du cinéma muet.

**A.N.G.S.T.**  
**Compagnie La Main**  
**de l'Homme - Lucas Bergandi**  
**& Clément Dazin**  
me 22, je 23 et ve 24 nov 20h  
Théâtre 71

Rien ne tremble. Pas le moindre frisson chez cet homme qui s'avance sur un fil de fer tendu à plusieurs mètres du sol. Dans *A.N.G.S.T.*, l'angoisse en allemand, Lucas Bergandi crée des ponts entre le vertige du voltigeur et toutes nos paralysies du quotidien pour nous aider à les surmonter. Ici, la peur n'est pas à redouter: c'est un précieux outil de travail et de réflexion.

**Les Liaisons dangereuses**  
**sur terrain multisports** Voir p.18

**La Disparition** Voir p.20

**Nuitsances sonores**  
**soirée électro avec**  
**Beat and Beer**  
sa 25 nov de 19h à 1h30  
Théâtre 71 foyer-bar

Avec des projets qui brouillent les frontières entre vibrations du vivant et répétitions de la machine, l'association Beat and Beer explore toujours plus les limites du son. Des bruits à la transe, ils nous proposent pour leur soirée exceptionnelle *Nuitsances sonores* des visions de ce que les rythmes disent et font de nous.



## Les Galets au Tilleul sont plus petits qu'au Havre (ce qui rend la baignade bien plus agréable)

**PJPP, CLAIRE LAUREAU**  
**ET NICOLAS CHAIGNEAU**

La compagnie PJPP crée un spectacle unique en son genre, entre théâtre et danse, entre exercice de style et variation aux accents absurdes. Ici, rien d'intéressant ne sera dit, aucune idée revendiquée, aucune prouesse réalisée, le seul pari est qu'il existe dans la banalité une vraie richesse de sensibilité, d'humour et de poésie.

En explorant ces situations bien connues du quotidien, dans lesquelles un discours sans fin peut se muer en guet-apens avec ses empilements de banalités, débats vains, considérations infinies sur la pluie et le beau temps, allergie au point final, les PJPP nous offrent une drolatique traversée du vide portée par quatre interprètes joueurs, qui improvisent autant qu'ils racontent avec leur corps ce qui se trame entre les humains au-delà de leurs discours anodins. Mais il ne s'agit pas pour autant d'en faire le procès, bien au contraire. Ce spectacle en serait plutôt une tendre célébration, car la bêtise n'épargne personne. Et finalement, eux, c'est nous !

*À ce jeu expert, étourdissant, très exact, c'est la frontière éculée entre théâtre et danse qui est dynamitée [...] Formidablement conduite, voilà une entreprise très oxygénante.*  
**TOUTELACULTURE.COM**

*Les pjpp auscultent conversations futiles et situations anodines dans un théâtre de mots et de gestes hilarant et délicieux, poétique et désopilant.* **LA TERRASSE**

mar 14 . 20h30  
novembre

**THÉÂTRE**

Durée 1h  
Dès 10 ans  
Tarif OVNI / Offre famille  
Dans le cadre du temps  
fort OVNI



Conception **Claire Laureau**  
et **Nicolas Chaigneau**  
Interprétation **Julien**  
**Athonady, Nicolas**  
**Chaigneau, Claire Laureau,**  
**Marie Rual**  
Création lumière **Valérie**  
**Sigward**

© Wilfried Lamotte





Hors les murs

Théâtre Jean Arp  
de Clamart



jeu 16 . 19h30  
ven 17 . 20h30  
novembre

**THÉÂTRE VISUEL**  
**CRÉATION**

Durée 1h  
Dès 14 ans  
Tarif A

Dramaturgie, scénographie,  
chorégraphie, mise en scène  
et performance **André Curti**  
et **Artur Luanda Ribeiro**  
Musique originale **Federico  
Puppi**  
Création Objets **Diirr**  
Visuel **Renato Mangolin** et  
**Nana Moraes**

© DR - Cie Dos à Deux

**némo** CENT  
QUATRE  
#104 PARIS



## Pendant que tu volais je créais des racines

COMPAGNIE DOS À DEUX

La poésie de deux corps en mouvement est parfois bien plus expressive que les mots. La dramaturgie corporelle d'André Curti et Artur Luanda Ribeiro nous transporte dans un voyage abyssal riche de différents langages et d'images multiples.

Nous voici au bord de l'abîme où deux êtres s'efforcent de rester en suspension grâce à leur instinct de survie. Aucun mot ne sera prononcé. Le temps semble suspendu. Aux frontières du rêve et de la réalité, les deux comédiens-danseurs seront les passeurs de nos émotions face à l'incommensurable et au mystère des précipices. Forte d'une relation précise et virtuose entre images, sons, illusions et corporalité, cette promenade métaphysique, à la fois troublante et d'une puissance onirique rare, constitue une expérience bouleversante pour nos sens. A voir avec les oreilles et à entendre avec les yeux.

Dans le cadre de Némo – Biennale internationale des arts numériques de la Région Île-de-France, produite par le CENTQUATRE-PARIS, du 30 septembre 2023 au 07 janvier 2024.  
En coréalisation avec le Théâtre Victor Hugo de Bagneux et le Théâtre Jean Arp de Clamart.



## HIKU

**ERIC MINH CUONG CASTAING**  
**ETANNE-SOPHIE TURION, COMPAGNIES**  
**SHÖNEN ET GRANDEUR NATURE**

Au Japon, des dizaines de milliers d'individus se retirent du monde pour vivre dans un isolement absolu, restant enfermés chez eux pendant des années. On les appelle les hikikomori.

Mêlant cinéma et performance, *HIKU* crée les conditions d'une rencontre à priori impossible : celle du public avec ces individus qui ont fait l'expérience d'un retrait social radical. Shizuka, Mastuda et Yagi, trois hikikomori en phase de resocialisation, investissent la scène grâce à des robots de téléprésence pilotés depuis chez eux au Japon. Accompagné.e.s par la performeuse franco-japonaise Yuika Hokama, ils et elle nous embarquent au cœur de leur univers intime à la rencontre de cette étonnante communauté. La scène devient alors un espace troublant qui bouscule nos rapports à la virtualité, au corps vivant, à la présence. Par un jeu de miroir, ils nous renvoient à nos propres choix intimes, interrogeant nos vulnérabilités, nos solitudes, nos facultés à décrocher du réel de façon plus ou moins choisie.

Dépassant la fascination initiale qu'engendre le phénomène hikikomori, *HIKU* invite le public à entrer en contact avec leur pensée marginale, leur rapport distancié au monde, leur façon d'arrêter le temps.

**FESTIVAL**  
**D'AUTOMNE**  
**À PARIS**

ven 17 . 20h30  
sam 18 . 18h  
novembre

**THÉÂTRE**  
**DOCUMENTAIRE**  
**ET INSTALLATION,**  
**DANSE / CINÉMA**  
**CRÉATION**

Durée estimée 1h  
Dès 14 ans  
Tarif OVNI  
Dans le cadre du  
temps fort OVNI



Spectacle lauréat de l'appel à  
projet 2022 du Groupe des 20  
Théâtres d'Île-de-France



Conception **Anne-Sophie  
Turion, Eric Minh Cuong  
Castaing**  
Performance et traduction live  
**Yuika Hokama**  
Performance en téléprésence  
**Shizuka Fujii, Ippei Mastu-  
da, Tomohiro Yagi**  
Collaboration au Japon, mé-  
diation, co-organisation de la  
manifestation  
**Atsutoshi Takahashi** et l'as-  
sociation **New start Kansai**  
Accompagnement dramatur-  
gique **Marine Relinger, Elise  
Simonet**

© DR - Cie Shonen et cie Grandeur nature







**Hors les murs**  
**Théâtre Jean Arp**  
**de Clamart**



**jeu 23 . 20h30**  
**novembre**

**THÉÂTRE**

Durée 1h30  
 Dès 12 ans  
 Tarif OVNI  
 Dans le cadre du temps fort  
 OVNI



en coréalisation avec le  
 Théâtre Jean Arp de Clamart

D'après **Choderlos de Laclos**  
 Adaptation et mise en scène  
**Edith Amsellem**

Avec **Eloïse Bloch, Marianne  
 Houspie, Anne Naudon,  
 Remy Rutovic, Frédéric  
 Schulz Richard et Marie  
 Vourtel**

Création sonore et musique  
**Francis Ruggirello**

© Antoine Icard

## Les Liaisons dangereuses sur terrain multisports

**EDITH AMSELLEM, COMPAGNIE ERD'O**

Le public est convié à l'ultime match de  
 la carrière libertine de Merteuil et Valmont.

Cette déesse et ce dieu du stade vont offrir au public ce qu'il y a de plus attrayant, ce qu'il y a de plus séduisant : leur intimité. Ces deux stars entendent prouver la supériorité de leur esprit libre, en accomplissant leurs folles machinations. Par-delà toute valeur morale, mais sous le regard implacable d'une arbitre incorruptible, Valmont et Merteuil vont se mesurer l'un à l'autre et jouer la comédie, pour mieux assujettir leurs proies qui attendent sur la touche. Nos deux démiurges excellent dans l'art de la représentation. Leurs vies, menées comme un spectacle, n'ont de sens que sous les feux de la rampe et les applaudissements du public.

La pièce invite à observer la femme agir masquée dans la nuit de l'hypocrisie imposée par l'inégalité des sexes et questionne l'évolution des rapports femme/homme.

*Enfin des Liaisons dangereuses qui ne manquent  
 ni d'humour ni de souffle!*

**TÉLÉRAMA TTT**



**Hors les murs**  
**Théâtre Victor**  
**Hugo de Bagneux**



**jeu 23 ven 24**  
**novembre**  
**20h30**

**THÉÂTRE**

Durée 1h25  
 À partir de 14 ans  
 Tarif B  
 Dans le cadre de la 5<sup>e</sup> Biennale  
 des Arts du Mime et du Geste



Conception et mise en scène  
**Sophie Linsmaux et Aurelio  
 Mergola**  
 Scénario **Sophie Linsmaux,  
 Aurelio Mergola et Thomas  
 van Zuylen**  
 Avec **Muriel Legrand,  
 Sophie Linsmaux, Aurelio  
 Mergola, Jonas Wertz**

© Hubert-Amiel

## Flesh

**COMPAGNIE STILL LIFE**

Dans *Flesh* (chair en anglais), la compagnie belge Still Life met en jeu, en quatre récits brefs et sans paroles, la question du contact charnel, plutôt de son absence.

La pièce évoque, avec humour et tendresse, la chair meurtrie, la chair à vif, la chair attendrie... en éternel manque de l'autre. Compagnie de théâtre gestuel, Still Life révèle à quel point le contact humain en chair et en os, nous est indispensable.

À partir de quatre récits, Sophie Linsmaux et Aurelio Mergola cartographient la chair humaine, sous toutes ses coutures : comment nous enracinons-nous au travers de la chair ? À quel point nos chairs expriment-elles notre vécu mais aussi le manque de l'autre ?

D'une fête d'anniversaire de mariage à une chambre d'hôpital, d'une expérience de réalité virtuelle à une réunion de famille dans un café, les scènes se succèdent, parfois poignantes, parfois drôles : *Flesh* nous touche de façon vivifiante.

Dans une période où plus personne n'ose toucher personne, voir *Flesh* est salutaire !

En coréalisation avec le Théâtre Victor Hugo de Bagneux.



ven 24 . 20h30  
sam 25 . 18h  
novembre

**THÉÂTRE**

Durée 2h  
Dès 14 ans  
Tarif OVNI  
Dans le cadre du  
temps fort OVNI



**ARTISTES ASSOCIÉS**

Conception et texte **Clément Aubert, Romain Cottard et Paul Jeanson**  
Scénographie **Heidi Folliet**  
Avec **Clément Aubert, Romain Cottard et Paul Jeanson**  
Création lumière **Stéphane Deschamps**  
Création sonore et musicale **Colombine Jacquemont et Émilien Serrault**

Les +

**ATELIER ÉCRITURE ET MISE EN SCÈNE**

dimanche 26 novembre  
de 10h à 12h et de 14h à 17h  
Infos et inscriptions  
publics@theatreachatillon.com

© MarieCharbonnier

## La Disparition

### GROUPE FANTÔME

Le 1<sup>er</sup> février 2017, un enfant venu assister à la création théâtrale *Le Lac* avec sa mère disparaît avant la fin de la représentation. Cinq ans plus tard, on ne sait toujours pas ce qui s'est passé. On ne le saura sans doute jamais.

« Bonsoir, tout ce que nous allons vous raconter est faux... faites semblant de nous croire jusqu'à ce que ce soit vrai... ». Voici le point de départ de *La Disparition*, spectacle en forme de quête, qui explore les frontières du réel et de la fiction. Avec trois chaises, un simple cadre suspendu et quelques instruments de musique, trois acteurs tentent de raconter cet événement et d'interpréter l'inexplicable. Par un dispositif immersif tant visuel que sonore, le public est amené à participer de son plein gré à cette histoire, à mêler ses expériences personnelles au récit en construction. Réinventant avec brio l'aventure collective que convoque tout spectacle vivant, Le Groupe Fantôme tisse un dialogue intime avec chacun et chacune d'entre nous en nous laissant le soin de recomposer le puzzle de cette histoire et d'y apporter nos propres réponses.



jeu 30 . 19h30  
novembre  
ve 1<sup>er</sup> . 20h30  
sa 2 . 18h  
décembre

**MARIONNETTE**  
**THÉÂTRE**  
**CRÉATION**

Durée estimée 1h30  
Dès 12 ans  
Tarif A  
En partenariat avec le  
Théâtre Jean Arp  
de Clamart



**ARTISTE ASSOCIÉE**

Mise en scène et scénographie **Élise Vigneron**  
Avec **Chloé Sanchez, Zoé Lizot, Loïc Carcassès, Thomas Cordeiro, Azusa Takeuchi** en alternance avec **Yumi Osanai**  
Manipulateur scénique **Vincent Debuire**  
Dramaturgie **Marion Stofflet**

Les +

**REPRÉSENTATION EN LSF**

samedi 2 décembre par un comédien d'Accès culture



**SHOW DEVANT**

vendredi 1er décembre à 19h45

© Christophe Loiseau

## Les Vagues

**ÉLISE VIGNERON,**  
**THÉÂTRE DE L'ENTROUVERT**

La metteuse en scène et marionnettiste **Élise Vigneron** adapte *Les Vagues* de Virginia Woolf en mettant en scène des personnages de glace traversés par le temps et la mer.

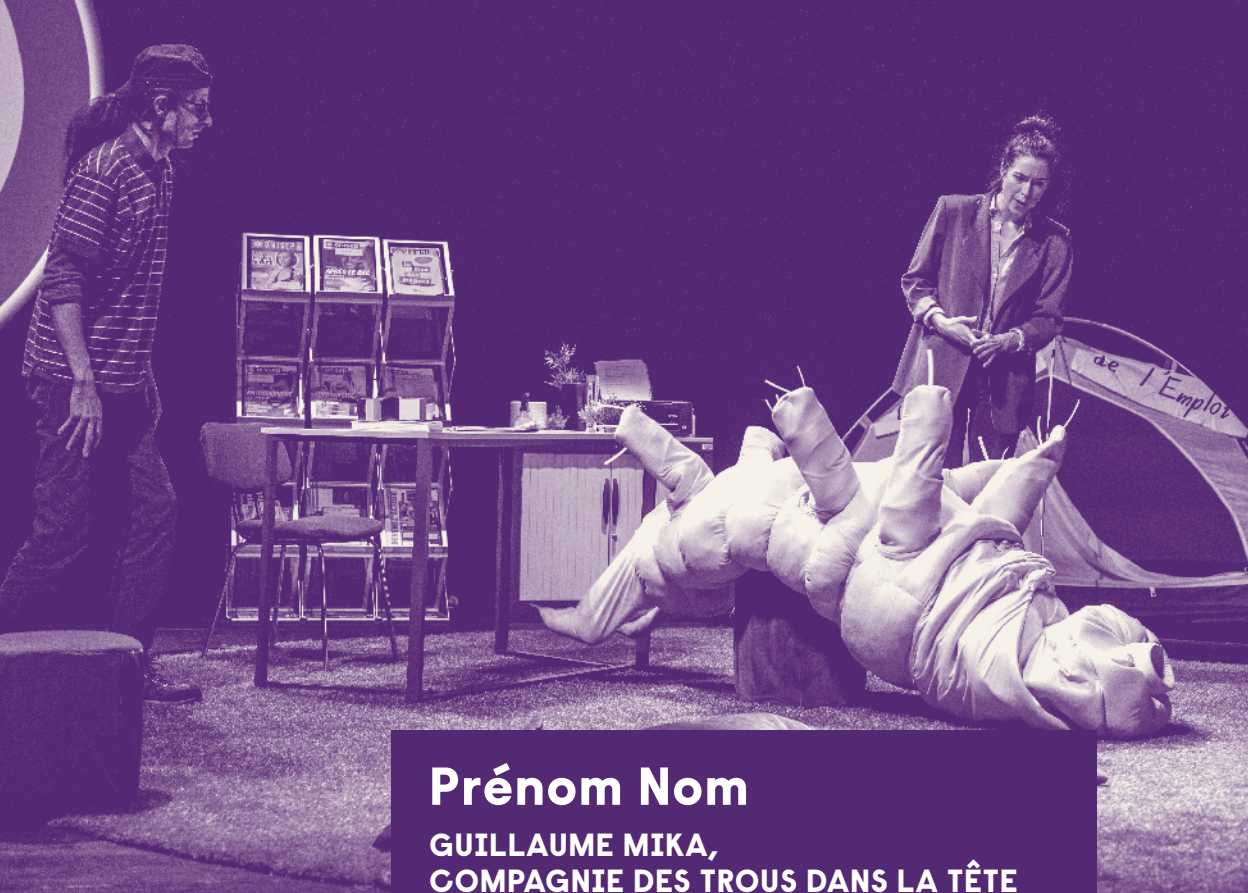
Dans *Les Vagues*, Virginia Woolf esquisse les cheminements individuels de différents personnages pris à chaque étape de leur vie, en superposition aux variations atmosphériques d'un paysage marin décrit tout le long d'une même journée.

Sur le plateau, le temps traverse les humains et les paysages, comme il est traversé par eux, unissant le microcosme et le macrocosme dans une même énergie faite de rythmes, de respirations, d'intensités et de basculements.

Fascinée par l'énergie et l'intensité de ce poème, Elise Vigneron convie sur scène cinq interprètes et leur double marionnettique en glace pour nous livrer une expérience sensible, aussi fragile que cet élément qui fond sous nos yeux, et nous faire ressentir la métamorphose qui se joue à l'échelle individuelle, collective et cosmique.

Son imagination et son goût pour les matériaux éphémères inventent sur scène un univers poétique plein de féerie célébrant la beauté de l'éphémère et la porosité entre les mondes.





## Prénom Nom

**GUILLAUME MIKA,  
COMPAGNIE DES TROUS DANS LA TÊTE**

**mar 5 . 20h30  
décembre**

**THÉÂTRE  
CIRQUE**

Durée 1h25  
Dès 14 ans  
Tarif A

Écriture, mise en scène

**Guillaume Mika**  
Avec **Adalberto Fernandez Torres, Heidi-Eva Clavier, Guillaume Mika**  
Collaboration artistique et dramaturgique **Samuel Roger**  
Scénographie et accessoires **Mathilde Cordier**  
Lumières et régie générale **Léo Groperrin**  
Costumes **Aliénor Figueiredo** assistée de **Julie Cuadros**  
Vidéo **Valery Faidherbe**  
Musique **Vincent Hours**

© DR - Cie Des Trous dans la Tête

Une femme perd les eaux alors qu'elle n'est qu'à un mois de grossesse. Surprise, elle donne naissance à un énorme tardigrade (animal microscopique et quasi-invincible). Et puisqu'il existe, il va bien falloir le scolariser...

Tardigrade? Animal réel encore peu connu, mais plus pour longtemps! Les tardigrades sont de fascinants animaux microscopiques que l'on classe dans la catégorie extrémophile, c'est-à-dire que dans certaines conditions, ils développent une quasi-invulnérabilité. Mais le tardigrade de notre fable s'appelle Lucas, il est à échelle humaine, et aujourd'hui, il a un rendez-vous au Centre d'Information et d'Orientation. Un moment crucial pour son futur, face à une conseillère-psychologue de l'Éducation nationale.

Certaines théories et « faits divers » ont été le point de départ d'une rêverie scientifique pour Guillaume Mika, le poussant à imaginer cette fable drolatique sur l'évolution de l'homme à travers la naissance et le développement de ce curieux animal. *Prénom Nom* promet de réduire la distance entre art et sciences, c'est un spectacle transformiste, autrement dit... évolutionniste.



## Les Forteresses

**GURSHAD SHAHEMAN,  
COMPAGNIE LA LIGNE D'OMBRE**

Le récit de vie de trois femmes. Toutes sont nées aux débuts des années 1960 au cœur de l'Azerbaïdjan iranien. Elles ont vécu la révolution de 1979, connu la désillusion, traversé huit ans de guerre.

Dans *Les Forteresses*, Gurshad Shaheman évoque son histoire personnelle ou plus exactement l'histoire des femmes de sa famille. À partir d'interviews de sa mère et de ses deux tantes, il a écrit trois monologues entrelacés.

Toutes trois nées en Iran à la fin des années 1950, militantes de gauche, elles ont participé à la révolution de 1979, connu la désillusion après l'islamisation du pays, vécu huit ans de guerre contre l'Irak... Puis, dans les années 90, deux d'entre elles ont décidé de quitter l'Iran: l'aînée partie pour la France et sa sœur cadette partie pour l'Allemagne. La dernière est restée en Iran.

Une seule et même famille, séparée aux quatre coins du monde. Des histoires de femmes, des histoires intimes, des portraits sous forme de miniatures persanes, qui font la grande histoire de l'humanité. Gurshad Shaheman a un parcours des plus singuliers. Venu d'Iran, il est à la fois acteur, performeur, metteur en scène et auteur.

**ven 8 . 20h30  
décembre**

**THÉÂTRE**

Durée 3h  
Dès 15 ans  
Tarif A

Texte et mise en scène **Gurshad Shaheman**  
Avec **Gurshas Shaheman, Guilda Chahverdi, Mina Kavani, Shady Nafar et les femmes de sa famille**  
Assistant mise en scène **Saeed Mirzaei**

© Agnès Mellon





## Écrire sa vie

**PAULINE BAYLE, VIRGINIA WOOLF**

« Comment écrire quand le futur n'existe pas ? » s'interroge Virginia Woolf dans son journal. *Écrire sa vie* nous convie toutes et tous à une fête qui célèbre le retour tant attendu d'un ami, un moment suspendu durant lequel tout semble possible, en dépit des forces inexorables qui pèsent sur l'existence.

Après *Illusions perdues*, la metteuse en scène Pauline Bayle poursuit sa plongée dans les récits initiatiques et explore comment, par le dialogue, il est possible de créer une continuité au milieu du chaos. Pour cela, elle est partie des *Vagues*, ce "play-poem" que l'autrice britannique publia en 1931, marchant dans les pas d'une bande d'amis inséparables depuis l'éblouissement de l'enfance jusqu'au désenchantement de l'âge adulte ; des moments arrachés au quotidien et des instants volés au cours inéluctable du temps, lorsque par le biais du regard d'autrui nous nous révélons à nous-mêmes.

Au fil du spectacle, l'amitié prend ainsi la forme d'un radeau qui, aussi modeste qu'il soit, nous aide à chevaucher nos tempêtes intérieures et nous sauve de la noyade.

La foi de Virginia Woolf dans la capacité du langage à rendre compte de l'existence dans toute sa complexité offre une matière théâtrale extraordinaire. Les monologues intérieurs deviennent sur scène une parole vibrante qui se confronte au regard d'autrui et peu à peu, les mots échangés construisent des territoires aussi invisibles que sacrés, comme des mondes secrets protégés des ballottements du destin.

**ven 15 . 20h30**  
**décembre**

**THÉÂTRE**  
**CRÉATION**

Durée estimée 2h  
Dès 15 ans  
Tarif A

Adaptation **Pauline Bayle**,  
d'après l'œuvre de **Virginia Woolf**  
Avec **Hélène Chevallier**,  
**Guillaume Compiano**,  
**Viktor Kozlova**, **Loïc Renard**, **Jenna Thiam**,  
**Charlotte Van Bervesselès**  
Mise en scène **Pauline Bayle**  
Assistante à la mise en scène  
**Isabelle Antoine**  
Scénographie **Fanny Laplane**, **Pauline Bayle**

© Nicolas Martinez



## Orphelins

**ELSA CHÊNE, DENNIS KELLY**

Elsa Chêne nous livre une adaptation scénique d'*Orphelins*, œuvre à la magnifique partition - au sens musical du terme -, à l'écriture fascinante - à la fois directe et prolix -, dans laquelle Dennis Kelly arrive à nous maintenir en permanence sous tension en étant à la fois drôle et absolument terrifiant.

Hélène habite avec son compagnon Danny. Un soir, son frère Liam arrive chez eux couvert de sang. En état de choc, il parle confusément d'un « accident ». Alors que Danny et Hélène cherchent à en savoir plus, la vérité se tord dans les propos de Liam, sa parole devient de plus en plus ambiguë. Des tensions naissent alors, dévoilant progressivement la part d'obscurité de chacun des trois personnages.

Si la pièce de Dennis Kelly emprunte aux codes de la comédie noire ou du thriller, elle interroge avec finesse la violence générée par la cellule familiale et la manière dont elle peut l'embraser jusqu'au point de non-retour.

Au fur et à mesure que la pièce avance, c'est bien de l'amour, malgré notre croyance humaine qu'il doit être plus fort que tout, dont on va se méfier, de cet amour qui coule dans les veines et qui colle à la peau jusqu'à devenir poisseux, jusqu'à imposer, soumettre et exclure tout ce qui pourrait légitimement le nuancer.

**mar 19 . 20h30**  
**décembre**

**THÉÂTRE**

Durée 1h40  
Dès 15 ans  
Tarif A

Texte **Dennis Kelly**  
Mise en scène **Elsa Chêne**  
Avec **Jennifer Cousin**,  
**Antonin Jenny & Lucas Meister**  
Assistanat & dramaturgie  
**Victor Rachet**

© Alice Piemme



## Farben

COMPAGNIE ESPACE BLANC

Inspiré d'une histoire vraie et du récit de Mathieu Bertholet, *Farben* (« couleurs » en allemand) retrace le destin d'une femme qui voulait à tout prix aller au bout de son rêve. Par une mise en scène polyphonique d'une grande force visuelle et narrative, ce récit composé de fragments multiples fait montre de la divergence au sein d'un couple jusqu'à l'irréparable.

Clara Immerwahr, première femme chimiste allemande, épouse Fritz Haber brillant chercheur en chimie. Alors que la Belle Époque bat son plein, la guerre éclate. Tandis que Fritz poursuit son ascension sociale au mépris de toute éthique, Clara est reléguée à la cuisine. Il chapeaute alors la première attaque au gaz de l'Histoire.

Si pour lui, « un chercheur appartient à sa patrie en temps de guerre », pour Clara qui a prêté serment « d'œuvrer toujours pour le bien de l'humanité », les recherches de son mari sont un dévoiement et constituent une perversion des idéaux scientifiques. En croisant habilement les temporalités et les jeux d'échelle, ce théâtre mêlant comédien.ne.s et marionnettes interroge avec subtilité tant les dérives de la science que la place des femmes dans la société.

ven 12 . 20h30  
janvier

THÉÂTRE  
MARIONNETTE

CRÉATION

Durée 1h30  
Dès 12 ans  
Tarif A

Auteur **Mathieu Bertholet**  
(éditions Actes Sud)  
Mise en scène **Cécile Givernet** et **Vincent Munsch**  
Avec **Brice Coupey**, **Cécile Givernet**, **Honorine Lefetz**  
et **Blue Montagne**  
Scénographie **Jane Joyet**  
Confection marionnettes  
**Amélie Madeline**

© Corentin Praud



## Les Suppliques

JULIE BERTIN ET JADE HERBULOT,  
LE BIRGIT ENSEMBLE

Après *Roman national*, *Berliner Mauer...*, le Birgit Ensemble poursuit son questionnement sur notre récit national en transposant sur scène six « Suppliques », ces lettres envoyées par des familles juives aux autorités de Vichy pour échapper aux persécutions ou obtenir des informations sur des proches disparus.

À partir de ce matériau exceptionnel sur les drames intimes de la Shoah et la responsabilité de l'État français, les créatrices Julie Bertin et Jade Herbulot fabriquent un théâtre documenté qui mêle les récits politiques, historiques et intimes. Elles y tissent archives et fiction, dialogues et geste dansé, pour recréer le paysage historique de ces instantanés de vie et rendre corps et voix à tous ces disparus.

Dans un dispositif scénographique qui traduit l'enfermement des familles, observées et scrutées de toute part, quatre interprètes d'âges différents convoquent des fragments de vie des auteurs et autrices de ces missives et redonnent ainsi force et dignité à six destins brisés. Un témoignage passionnant et bouleversant sur un certain héritage français et contre tous les discours de haine d'aujourd'hui.

jeu 18 . 19h30  
ven 19 . 20h30  
sam 20 . 18h  
janvier

THÉÂTRE  
CRÉATION

Durée estimée 1h45  
Dès 15 ans  
Tarif A

Conception, écriture, mise en scène **Julie Bertin** et **Jade Herbulot / Le Birgit Ensemble**  
Avec **Salomé Ayache**, **Marie Bunei**, **Pascal Cesari** et **Gilles Privat**  
Conseil historique **Laurent Joly**  
Scénographie **James Brandily** assisté de **Auriane Lespagnol**

Les +

**AFTER SHOW**  
jeudi 18 janvier  
**REPRÉSENTATION EN**  
**AUDIODESCRIPTION**  
samedi 20 janvier à 18h en  
partenariat avec Accès culture



© Virgile Gemonet





LA

## Petite conférence de toutes vérités sur l'existence

SÉBASTIEN VALIGNAT, FRED VARGAS

Vous cherchez une solution à l'ensemble des questions existentielles, une réponse aux difficultés du quotidien ? Sébastien Valignat adapte une drôlerie de l'auteure française Fred Vargas, *Petit traité de toutes vérités sur l'existence*, devenu « conférence » entre ses mains.

Secondé sur scène par un graphique alambiqué que son acolyte dessine à coups de mots et d'images aimantés au tableau, Sébastien Valignat digresse. Il commence par son village en Normandie et les vers de terre qui bouffent les morts, fait un détour par l'amour (« mais comment le garder? »), passe par le mystère du blouson à capuche – et de la pluie qui s'arrête dès lors que l'on se couvre la tête, et inversement.

Théoriser sur le ridicule, c'est une façon pour Vargas et Valignat de moquer toutes les supposées études inutiles. Parfaitement à l'aise, le comédien et metteur en scène déroule cet amoncellement de données sans queue ni tête. La société moderne et pressée veut tout et son contraire : lui élabore un décor pour mieux l'envoyer valdinguer dans une conclusion en forme de lapalissade, sans appel et, surtout, réconfortante : « Votre vie a un sens, puisque vous la vivez. »

### Hors les murs

#### La Folie Desmares

Dans le cadre des Nuits de la lecture

dim 21 . 17h  
janvier

#### CONFÉRENCE THÉÂTRALE

Durée 1h01  
Dès 15 ans  
Tarif unique 2 euros

#### ARTISTE ASSOCIÉ

D'après **Fred Vargas**  
Mise en scène **Sébastien Valignat**  
Jeu **Sylvain Ferlay** et **Sébastien Valignat**

© Nicolas Martinez



## L'Homme rare

NADIA BEUGRÉ

Abordant frontalement les assignations de genre, sabotant les catégories du masculin et féminin en faisant se déhancher cinq hommes nus, *L'Homme rare* de Nadia Beugré est aussi une pièce sur le regard. Celui, occidental, voyeur, exotisant, que l'on pose sur ces corps et plus spécifiquement sur les corps noirs.

Ils sont de dos, entièrement nus ou simplement drapés de tissus. Cinq hommes, certains sur talons ; des corps noirs et aussi des blancs, en minorité. Ensemble ils ondoient, font rouler leurs hanches, frémir leurs bassins. La chorégraphe Nadia Beugré déjoue avec subtilité les assignations de genre. Si *L'Homme rare* rappelle que féminité et masculinité, fragilité et virilité, sont des notions toutes relatives, la pièce nous tend surtout un miroir pour y observer nos manières de voir.

La chorégraphe laisse libres nos yeux de se poser là où ils veulent. Mais nul n'échappe à la posture du voyeur comme à l'héritage d'un regard dominant, qui réifie, exotise, colonise les corps et tout particulièrement les corps noirs. Fesses rebondies plutôt que torse bombé, en enrichissant d'autres nuances les masculinités, *L'Homme rare* se laisse regarder sans pourtant jamais montrer son visage.

#### FESTIVAL D'AUTOMNE À PARIS

mar 23 . 20h30  
janvier

#### DANSE

Durée 1h  
Dès 14 ans  
Tarif A

Création et chorégraphie **Nadia Beugré**  
Avec **Nadim Bahsoun**, **Daouda Keita**, **Marius Mogueiba**, **Lucas Nicot**, **Tahi Vadel Guei**  
Direction technique et lumières **Anthony Merlaud**  
Musique **Serge Gainsbourg**, **Lucas Nicot**, **Percussions d'Obilo**  
Regard extérieur **Faustin Linyekula**

Le Festival d'Automne à Paris est coproducteur de ce spectacle et le présente en coréalisation avec La Briqueterie CDCN du Val-de-Marne. Avec le soutien de la Fondation d'entreprise Hermès



© Ruben Pioline





ven 26 . 20h30  
sam 27 . 18h  
janvier

**THÉÂTRE  
CONTEMPORAIN**

Durée 1h  
Dès 14 ans  
Tarif A

Conception & mise en scène  
**Margaux Eskenazi**  
Avec **Margaux Eskenazi**,  
**Lazare Herson-Macarel** et  
**Malik Soarès**  
Dramaturgie **Chloé Bonnifay**,  
**Guillaume Claysen**  
Avec des extraits de la  
conférence de Gilles Deleuze  
« *Qu'est-ce que l'acte de  
création ?* » réalisée à la Fémis  
en 1987 et publiée aux Editions  
de Minuit dans *Deux régimes  
de fous et autres textes* (1975-  
1995) et *la Ballade des pendus*  
de François Villon

Les +

**AFTER SHOW**  
vendredi 26 janvier

© Loïc Nys

## Gilles ou qu'est-ce qu'un samouraï ?

COMPAGNIE NOVA

Avec comme point de départ  
une conférence de Gilles Deleuze :  
« *Qu'est-ce que l'acte de création ?* »,  
donnée le 17 mars 1987 à la Fémis, Margaux  
Eskenazi explore sa propre crise de foi  
théâtrale née lors de la pandémie pour  
interroger l'art comme acte de résistance.

*Gilles ou qu'est-ce qu'un samouraï ?* nous parle de Gilles  
Deleuze et d'une crise de foi artistique, mais ouvre aussi un  
dialogue avec Akira Kurosawa, François Villon, des paysans  
japonais du XVI<sup>e</sup> siècle, des lignes de basses, Jean-Sébastien  
Bach et des spectateurs du XXI<sup>e</sup> siècle en pleine crise sanitaire.

Entre théâtre, cinéma et musique live, la metteuse en scène  
Margaux Eskenazi en dialogue avec le comédien metteur  
en scène Lazare Herson-Macarel créent une ode sensible à  
l'art comme engagement en y mêlant subtilement l'intime, le  
politique et le poétique.

« *Je voudrais... je voudrais moi aussi poser des questions. Et en  
poser à vous et en poser à... moi-même. Ce s'rait... ce s'rait du  
genre « qu'est-ce que vous faites au juste, vous qui faites du  
cinéma ? » Et moi « qu'est-ce que je fais au juste quand je fais ou  
quand j'espère faire de la philosophie ? Est-ce qu'on a quelque  
chose à se dire, en fonction de cela ? »* Gilles Deleuze



## Dernière

**PJPP, CLAIRE LAUREAU  
& NICOLAS CHAIGNEAU**

« L'échec n'entache pas la sincérité  
de la tentative. » *Paul Auster*  
Cette pièce a pour objectif de bouleverser  
les attentes du public : rendre captivant  
un spectacle qui ne réussit jamais  
vraiment à l'être.

Tout spectateur a déjà vécu une fois dans sa vie cette situation :  
assister à un spectacle porté par des acteurs qui semblent jouer  
leur vie, donnant beaucoup d'énergie et de fougue à défendre un  
propos fort et percutant, et malgré tous les efforts déployés sur  
scène, s'ennuyer. Ici, la pièce nous emmène vers son contraire.  
Après *Les Galets au Tilleul sont plus petits qu'au Havre* présenté  
en novembre dans le cadre du festival OVNI, *Dernière* est le  
deuxième volet du diptyque *LE VIDE* imaginé par la compagnie  
PJPP. S'ils sont distincts dans la forme, l'enjeu de ces deux  
spectacles est le même : étirer le temps, parler de nos défauts,  
aborder l'ennui et la tendresse, rendre intéressantes des  
situations a priori sans intérêt et tenter d'en extraire avec humour  
et minutie leur part de sensible, d'absurde et de poétique.

mar 30 . 20h30  
janvier

**THÉÂTRE  
DANSE  
CRÉATION**

Durée estimée 1h05  
Dès 9 ans  
Tarif A + Offre famille

Conception et interprétation  
**Claire Laureau** et **Nicolas  
Chaigneau**  
Regard extérieur  
**Aurore Di Bianco**  
Régie générale  
**Benjamin Lebrun**  
Créatrice lumière  
**Valérie Sigward**  
Créateur son **Félix Perdreau**

© Loïc Seron





## Vania !

GILLES BOUILLON, ANTON TCHEKHOV

Après avoir fait résonner Shakespeare, Marivaux, Feydeau et bien d'autres encore au Théâtre de Châtillon les années passées, retrouvez le metteur en scène Gilles Bouillon et son amour pour Tchekhov avec cette adaptation d'Oncle Vania.

Dans *Vania!*, comme dans toutes les pièces de Tchekhov, il s'agit d'histoires de familles, loin d'ici, en Russie. Mais elles renvoient étrangement toujours à nos histoires de familles ici et maintenant.

Un soir d'été, dans un jardin, tout commence par des jeux, des rires, des verres de vodka... des éclats, des déclarations d'amour, des bribes de paroles, des échanges, des bouts de conversations, échos d'un certain bonheur de vivre et de rester vivant quoi qu'il arrive.

Ça chante, ça danse, ça conjure le sort par la fête et le bonheur d'être ensemble. Il y a aussi de grands moments de paresse, de corps au repos, de rêves et puis aussi des réveils. Ça se fâche très fort, et puis ça se réconcilie très vite. Ça parle écologie avec Astrov, le médecin, qui plante des arbres pour lutter contre la déforestation.

Quelques éléments de décors - des tapis, des chaises, quelques tables, des bouteilles, des verres - concentreront tout le plaisir du jeu autour de cinq personnages, deux actrices, trois acteurs. Vous serez touchés tant par leur profonde humanité, leur infatigable désir de vivre, leurs histoires d'amour splendides et dérisoires.

Hors les murs  
La Folie Desmares

ven 2 . 20h30  
sam 3 . 18h  
dim 4 . 17h  
février

THÉÂTRE  
CRÉATION

Durée 1h40  
Dès 12 ans  
Tarif B

D'après Anton Tchekhov  
Mise en scène Gilles Bouillon  
Avec Nine de Montal, Christophe Brault, Olivier Augrond, Sumaya Al-Atia, Edouard Bonnet

Les +  
SHOW DEVANT  
vendredi 2 février à 19h45

© DR



## Ophelia-s

COMPAGNIE MOSSOUX-BONTÉ

Partant de la figure shakespearienne d'Ophélie, la nouvelle création de Nicole Mossoux et Patrick Bonté happe le public, le laissant volontiers glisser en eau profonde dans leurs mondes singuliers où tout est insolite, captivant et résolument noir.

Sur la margelle qui borde un bassin d'eau noire, dans un univers à la fois abyssal et proche des corps, quatre incarnations d'Ophélie semblent errer entre la vie et la mort, menant l'enquête sur la belle noyée qui, depuis *Hamlet*, a imprégné les arts et les imaginaires.

A-t-elle glissé en ramassant des joncs sur la berge ou s'est-elle volontairement noyée, dans l'aveuglement de son chagrin ? A-t-elle voulu rejoindre l'autre rive où tout semble plus souriant ? L'y a-t-on poussée ? A-t-elle été emportée par un de raz de marée, victime de l'inexorable montée des eaux ?

Les protagonistes reconstituent les conditions de la noyade, relèvent les empreintes, testent les positions du corps, le poids de la tête, s'identifiant de plus en plus à la belle naufragée.

Cinéma et jeu au plateau interagissent, l'image de l'eau envahissant progressivement l'espace, comme pour nous faire retrouver ces profondeurs océaniques originelles, et nous transformer en spectateurs de nos propres dérives, tous et toutes des Ophélie en puissance.

mar 6 . 20h30  
février

DANSE  
CRÉATION

Durée estimée 1h  
Dès 14 ans  
Tarif A

Dans le cadre du  
Festival Faits d'hiver



Conception et chorégraphie  
Nicole Mossoux  
Mise en scène Nicole Mossoux, en collaboration avec Patrick Bonté  
Interprétation et collaboration artistique Anne-Cécile Chane-Tune, Colline Libon, Frauke Mariën et Shantala Pèpe  
Réalisation film Sylvain Dufayard  
Création sonore Thomas Turine  
Scénographie Johan Daenen, assisté de Johanna Daenen

© Mikha Wajnyrch,  
Anne-Cécile Chane-Tune





## Koulounisation

SALIM DJAFERI

De quoi la guerre d'Algérie est-elle le nom ? Qu'est-ce que nous fait le langage ? Que fabrique-t-il comme histoire, politique ou monde commun ? Dans une approche théâtrale et plastique, documentaire et ludique, Salim Djaferi mène l'enquête, charge et décharge les mots du colonialisme au fur et à mesure qu'il compose avec d'autres récits, d'autres mots, les siens.

« En juillet 2018, j'étais dans une librairie à Alger. Je cherchais le rayon « Guerre d'Algérie », sans succès. Sur le point d'abandonner, j'ai fini par interroger la libraire qui m'a répondu : « Tous les ouvrages sur la Guerre d'Algérie se trouvent au rayon Révolution. » Évidemment, oui : c'était une Révolution. Je ne l'avais seulement jamais nommée ainsi, et par conséquent jamais réellement pensée ainsi. Je me suis tout de suite demandé d'où venait une telle différence : qui m'avait appris à dire « guerre » et qui leur avait appris à dire « révolution » ? Cette prise de conscience a déclenché une quête et une enquête. De rencontres en anecdotes, *Koulounisation* se nourrit des histoires des autres et des mots qu'ils et elles emploient pour raconter ces histoires. » Salim Djaferi

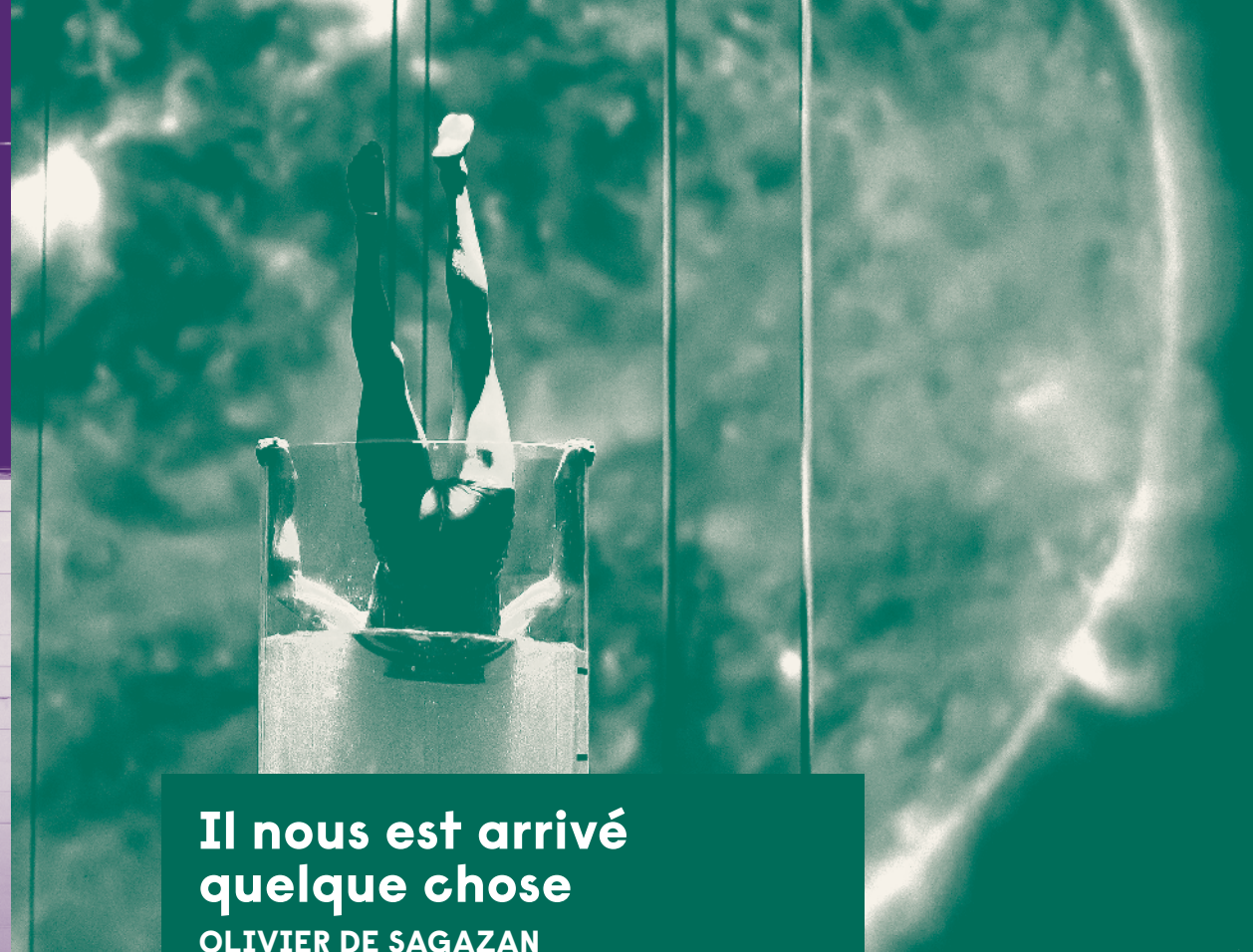
ven 9 . 20h30  
février

### THÉÂTRE

Durée 1h15  
Dès 14 ans  
Tarif A

Conception et interprétation  
**Salim Djaferi**  
Collaborateur artistique  
**Clément Papachristou**  
Regard dramaturgique  
**Adeline Rosenstein**  
Aide à l'écriture **Marie Alié** et  
**Nourredine Ezzaraf**  
Écriture plateau  
**Delphine De Baere**  
Scénographie **Justine  
Bougerol** et **Silvio Palomo**

© Thomas Jean Henri



## Il nous est arrivé quelque chose

OLIVIER DE SAGAZAN

Olivier de Sagazan livre une performance à la frontière de la science et de l'art autour de la course et de sa mémoire, associée à la respiration et au rythme qu'elle engendre dans notre corps.

Au plateau, un homme debout dans un tube à essai de 2 mètres de haut. Il court.

Son corps est connecté à de nombreux capteurs qui transcrivent sur un écran son état physiologique. Sa respiration croissante, les bruits de son corps et sa voix sont repris par 3 artistes sonores qui les spatialisent et les façonnent en direct. Un vidéaste et un technicien lumière interagissent aussi avec le performeur. Des mots sortent de sa bouche. Sa langue trébuche, son alphabet se désarticule. La folie et la transe prennent le dessus quand le sujet commence à s'interroger sur l'origine de ces mots. Se manifeste alors une étrange alchimie révélant peu à peu une intrication du corps avec le cosmos. Olivier de Sagazan renoue avec ses origines de biologiste et nous conduit vers l'exploration nouvelle du corps et de ses multiples connexions.

mar 27 20h30  
février

### DANSE THÉÂTRE ARTS VISUELS CRÉATION

Durée 1h  
Dès 14 ans  
Tarif A

Performance et conception  
**Olivier de Sagazan**  
Musiciens  
**Pierre Chéguillaume** et  
**Alexis Delong**  
Texte voix off  
**Renaud Barbaras**  
Spatialisation du son  
**Rodrigue de Sag**  
Vidéo **Guillaume Ménard**  
Lumière **Antoine Desprez**

© Henri de Rusunan



## Tom na fazenda

**RODRIGO PORTELLA**

Dévasté par la mort de son amant, Tom, jeune citadin, se rend pour la première fois dans la famille de ce dernier. Dans une ferme isolée, il fait face à une mère dans le déni et à un frère rustre et brutal.

Après la mort de son compagnon, le publicitaire Tom se rend dans la ferme de la famille pour les funérailles. Lorsqu'il arrive, il se rend compte que sa belle-mère n'a jamais entendu parler de lui et ne savait rien de l'orientation sexuelle de son fils. Dans cette atmosphère rurale austère, Tom est pris dans une toile de mensonges créés par le truculent frère du défunt, établissant alors avec la famille des relations de dépendance compliquées. La ferme, petit à petit, devient le scénario d'un jeu dangereux, où plus la proximité entre les personnages se développe, plus forte se tourne l'ombre de leurs contradictions.

Dans cette mise en scène au goût de terre du brésilien Rodrigo Portella, le sang et la boue souillent les mots et magnifient les corps des personnages transfigurés par les émotions. Couronné par de nombreux prix internationaux, le spectacle révèle la grandeur tragique universelle du texte de Michel Marc Bouchard, celle d'hommes et de femmes dans le monde entier obligés d'apprendre à mentir avant même d'apprendre à aimer.

ven 1<sup>er</sup> . 20h30  
mars

### THÉÂTRE

Durée 2h  
Dès 16 ans  
Tarif A

Texte **Michel Marc Bouchard**

Avec **Armando Babaioff, Soraya Ravenle, Gustavo Rodrigues, Camila Nhary**  
Scénographie **Aurora dos Campos**  
Chorégraphie **Toni Rodrigues**

Les +

**AFTER SHOW**  
vendredi 1<sup>er</sup> mars

© Armando Babaioff



## Le Beau Monde

**REMI FORTIN**

Dans un étrange rituel, trois personnages venus du futur reproduisent des gestes oubliés. Un spectacle plein d'humour et de gravité qui pose un regard exotique sur notre quotidien.

Deux hommes et une femme debout, face à nous, s'adressent au groupe que nous formons. Cela a tout l'air d'être du théâtre. Pourtant, ces individus à l'allure guindée, un peu gauches, ignorent pratiquement tout de cet art. Dans la société future qui est la leur, celui-ci n'existe plus depuis longtemps, comme la plupart des rites sociaux tels que les élections, le football ou même le baiser! Pour perpétuer le souvenir de ces pratiques « archaïques », le trio accomplit une reconstitution solennelle. Les chants polyphoniques composés par Arthur Amard accompagnent ces scènes aussi cocasses qu'emphatiques. Cette création collective explore le décalage de notre regard sur la banalité. *Le Beau Monde* convoque notre présent comme s'il était déjà un fantôme. Que voudrait-on que les générations futures retiennent de notre quotidien? Qu'est-ce qui est réellement précieux?

mar 5 . 20h30  
mars

### THÉÂTRE

Durée 1h15  
Dès 14 ans  
Tarif A

Conception **Arthur Amard, Rémi Fortin, Simon Gauchet** et **Blanche Ripoché**  
Idée originale **Rémi Fortin**  
Avec **Arthur Amard, Rémi Fortin, Blanche Ripoché**  
Musique **Arthur Amard**  
Regard extérieur et scénographie **Simon Gauchet**

© Mohamed Charara





## Connaissez-vous vraiment le festival MARTO ?

Créé il y a près de 25 ans, le festival MARTO tient le cap : il témoigne de la vivacité et de l'inépuisable créativité des Arts de la Marionnette et du Théâtre d'Objets. Ce festival, atypique dans son organisation, repose sur une démarche collective de 9 lieux (à ce jour!) installés dans 10 villes du Département des Hauts-de-Seine :

L'Azimut à Antony et Châtenay Malabry, Le Théâtre Victor Hugo à Bagneux, Le Théâtre de Châtillon, Le Théâtre Jean Arp à Clamart, Le Théâtre des Sources à Fontenay-aux-Roses, Le Temps des cerises à Issy-les-Moulineaux, Malakoff Scène Nationale, L'Université Paris-Nanterre, Les Gémeaux, Scène Nationale à Sceaux.

Ces neuf lieux aux caractéristiques et aux projets artistiques différents se réunissent chaque année en mars, à l'approche du printemps, pour consacrer un temps fort aux diverses tendances artistiques des Arts de la Marionnette et du Théâtre d'Objets, en mettant l'accent sur des spectacles destinés à un public adulte.

Au-delà de la diffusion de spectacles, le festival MARTO mène des ateliers dans les collèges et les lycées, soutient les artistes en production et contribue au rayonnement national de ce secteur du spectacle vivant.

Rendez-vous en janvier 2024 pour la programmation complète du festival !  
Infos pratiques, interviews, photos et indiscretions sur [www.festivalmarto.com](http://www.festivalmarto.com)



ven 8 . 20h30  
mars

**DANSE**  
**CRÉATION**

Durée estimée 50min  
Dès 6 ans

Tarif MARTO + Offre famille  
Dans le cadre du festival MARTO



Avec **Kaori Ito** et **Issue Park**  
Direction artistique et chorégraphie **Kaori Ito**  
Création marionnette **Paulo Duarte**  
Composition **La Chica** et **François Caffenne**  
Collaboration artistique **Louis Gillard** et **Gabriel Wong**  
Aide à la dramaturgie **Taïcyr Fadel**

Les +

**ATELIER DE DANSE**  
**ET DE DESSIN**  
**POUR LES ENFANTS**

À partir de 6 ans  
vendredi 8 mars à 19h30  
Infos et inscriptions  
[publics@theatreachatillon.com](mailto:publics@theatreachatillon.com)

© Gregory Batardon


## Waré mono

KAORI ITO

Touchée par la brutalité de certaines confidences d'enfants et marquée par la trace de la violence en eux, Kaori Ito a senti la nécessité de créer un spectacle qui parle de leurs blessures.

C'est en s'inspirant du Kintsugi que la chorégraphe a souhaité le faire ; cet art japonais de restaurer des objets cassés, abîmés, non pas en dissimulant les fissures, mais en les sublimant avec de l'or.

Deux personnages jouent ensemble. Tantôt ils s'imitent et s'entraînent l'un l'autre, tantôt ils fusionnent jusqu'à former une seule et même créature et parfois ils se défient et s'affrontent. Par la danse, ces êtres deviennent animaux ou monstres, jumeaux ou ennemis. Leurs relations se métamorphosent vite, à la lisière de la violence et de la tendresse. Auprès d'eux, une présence : une marionnette en chantier... Au fur et à mesure, grâce aux enfants présents autour de la scène, on rentre dans un rituel de réparation de cette figure de l'enfance, la soignant et la transformant. Dès lors, failles et cicatrices deviennent lumineuses et, la puissance de l'imagination aidant, refont un monde où se sauver soi-même devient possible.



jeu 14 ven 15  
9h30  
10h45 . 14h15  
sam 16 . 11h  
mars

**THÉÂTRE**  
**ARTS NUMÉRIQUES**

Durée 30min  
Dès 18 mois  
Tarif unique 9 euros

**JEUNE PUBLIC**

Conception  
**Sumaya Al-Attia, Elsa Belenguier, Chloé Dumas**  
Écriture collective **Sumaya Al-Attia** (jeu), **Elsa Belenguier** (scénographie), **Julien Dubuc** (création vidéo), **Chloé Dumas** (scénographie), **Yan Godat** (création lumière - objets lumineux), **François Morel** (création sonore - musique) Avec **Elise Boileau**  
Voix **Sumaya Al-Attia**

© Nicolas Richard

## Céto

COLLECTIF INVIVO

Embarquez à bord de *Céto* pour un voyage sonore immersif, étrange et captivant dans les fonds sous-marins. Pour profiter de la plongée, il suffit de suivre la scaphandrière...

À bord de *Céto*, une expédition scientifique se prépare. Psari, une scaphandrière, s'apprête à plonger dans les profondeurs de l'océan pour effectuer des relevés scientifiques. Au cours de son exploration, elle rencontre des créatures marines inattendues. Intriguée par ces découvertes, elle touche l'une d'entre elles. Une étrange métamorphose se déclenche, le courant s'intensifie, altérant la trajectoire de Psari pour l'emporter jusqu'aux profondeurs de l'océan.

Pensé pour des enfants âgés entre 18 mois et 4 ans, *Céto* plonge ses spectateurs dans une bulle immersive, un espace sonore et visuel, doux et enveloppant, qui offre une série de tableaux à observer et à écouter.



## L'Enfant

ÉLISE VIGNERON,  
THÉÂTRE DE L'ENTROUVERT

Pour ce deuxième rendez-vous de la saison, Elise Vigneron adapte librement la pièce « pour marionnettes » de Maurice Maeterlinck, *La Mort de Tintagiles*. Elle en fait un conte noir et énigmatique, une ode à la révolte à travers le parcours initiatique du personnage principal Ygraine.

Dans une mise en scène créant un espace organique et éclaté qui parle à tous les sens, la marionnettiste plasticienne manipule la simplicité brute des éléments et suscite une poésie saisissante, à la fois visuelle et littéraire. Elle trouble nos habitudes de spectateurs, tout en nous rapprochant de l'action. Dans cette traversée immersive et fantastique, les espaces labyrinthiques, scénographies éphémères, figures animées, vibrations sonores, sont autant d'éléments qui nous plongent dans un monde en perpétuel surgissement, en constant devenir, et qui métamorphosent notre perception du réel. Une expérience intense et intime qui abolit nos frontières sensorielles.

*L'Enfant est une adaptation cristalline par sa beauté et par sa fragilité, mais épaisse comme la nuit, et sourde comme les puissances telluriques. Un spectacle rare qui travaille la sensibilité en profondeur et non en surface. A ne surtout pas manquer!*  
**Toutelaculture**

*La force de l'univers scénographique et sonore, ainsi que la poésie (...) décuplent l'émotion.*  
**La Terrasse**

jeu 21 ven 22  
mars  
19h et 21h

**THÉÂTRE**  
**MARIONNETTE**  
**ARTS PLASTIQUES**

Durée 50min  
Dès 14 ans  
Tarif MARTO  
Dans le cadre du festival MARTO

**MARTO**

Texte **La Mort de Tintagiles de Maurice Maeterlinck** [adaptation]  
Mise en scène, scénographie **Elise Vigneron**  
Avec **Stéphanie Farison** (comédienne), **Cécile Doutey** (marionnettiste) et **Elise Vigneron** (manipulations)  
Dramaturgie **Manon Worms**

© Christophe Loiseau





mar 26 20h30  
mars

**THÉÂTRE  
CRÉATION**

Durée 1h50  
À partir de 15 ans  
Tarif A

Conception, texte et mise en scène **Clément Aubert, Romain Cottard et Paul Jeanson**  
Avec **Clément Aubert, Romain Cottard, Colombine Jacquemont, Paul Jeanson et Émilien Serrault**  
Scénographie **Heidi Folliet**  
Création lumière **Stéphane Deschamps**  
Création musicale et sonore **Colombine Jacquemont et Émilien Serrault**

[Les +](#)

**ATELIER ÉCRITURE  
ET MISE EN SCÈNE**

Samedi 23 mars de 10h à 12h et de 14h à 17h + Résidence ouverte aux spectateurs!

Infos et inscriptions [publics@theatreachatillon.com](mailto:publics@theatreachatillon.com)

© Groupe Fantôme

## Futur

### GROUPE FANTÔME

Et si, contre toute attente, le futur n'était pas aussi désastreux que ce que montrent tous les signes avant-coureurs ? Et si l'avenir pouvait finalement se conjuguer ? Trois personnages prétendument venus du futur nous racontent.

En 2022, une jeune activiste écologique désespérée s'immole par le feu devant le Parlement Européen. Elle est dans le coma depuis plusieurs mois. Pour cette jeune personne, trois acteurs créent un spectacle dans lequel ils prétendent revenir d'un futur enthousiasmant. Ils racontent au public ce qu'ils ont vu. Et si contre toute attente ils avaient raison ...

Avec l'Utopie comme point de départ, le travail du Groupe Fantôme nous emmène dans un futur dans lequel le rationnel et l'irrationnel s'entremêlent, se confondent, ne font qu'un. Comme interroger le futur pour mieux voir, écouter, analyser le présent.

*« La description du point d'arrivée n'est pas la finalité du spectacle car c'est un exercice irréalisable. Nous aimerions plutôt penser les possibilités d'un changement de paradigme qui permettrait de nous diriger vers un monde meilleur. »*



## Rest and watch

### COMPAGNIE DU 1<sup>er</sup> AOÛT

Quel futur pour nos enfants ? Auteur, metteur en scène et jeune père de famille, Jean Bechetoille imagine une épopée familiale et musicale quelque part en Bourgogne entre 2021 et 2055. Une fable dystopique et réjouissante du monde d'après !

Nés en 2020 en pleine crise sanitaire, Aliocha et Serge sont deux enfants qui avec leurs parents et un fantôme forment une communauté amicale, artistique et familiale et refont société à l'écart du monde. Un monde loin du monde, peuplé de faisans et de hérissons où la seule activité semble être le ramassage de noix, ou parfois le théâtre.

Adeptes du Rest and watch (littéralement Repose toi et regarde), doctrine économique, politique, sociale et philosophique, développée dans les années 2040 et qui prône le repos total de l'espèce humaine, Aliocha et Serge se heurtent quotidiennement au monde construit et transmis par leurs parents. Comment faire du théâtre sans public ? Comment aimer sans partenaire ? Comment se débrouiller avec ses désirs, ses jalousies, son ennui ?

Avec acuité et un grand sens de la dérision, Jean Bechetoille nous interroge sur notre manière d'être ensemble, de faire communauté, quitte à emprunter parfois des chemins de traverse pour échapper aux accommodements avec la vérité qu'impose bien souvent la famille.



ven 29 . 20h30  
mars

**THÉÂTRE**

Durée 2h15  
Dès 13 ans  
Tarif A

Texte et mise en scène **Jean Bechetoille**  
Musique **Guillaume Bosson**  
Avec **Thomas Bleton, Jacinthe Cappello, Guarani Feitosa, Philippe Le Gall et Hélène Marchand**  
Scénographie **Caroline Frachet**

© Adrien Selbert





## Ceci est mon corps

AGATHE CHARNET

Spectacle choral résolument féministe, parfois sur le fil de la performance, *Ceci est mon corps* est une œuvre fragmentaire sur l'injonction à l'hétérosexualité et l'invisibilisation lesbienne. L'histoire d'une mutation, d'un dédoublement, d'une mue aussi âpre que délicate, racontée en direct, avec humour, sincérité et tendresse.

Quand elle était enfant, c'est sûr, elle n'était ni vraiment petit garçon, ni résolument petite fille. Elle était chevale sauvage! Puis, à huit ans, elle s'est prise pour Esmeralda dans *le Bossu de Notre-Dame* et à neuf, elle est tombée amoureuse d'une enfant de cœur. Elle a appris, en cinquième, qu'il ne faut jamais prononcer à voix haute le mot « gouine » et au lycée que l'orgasme ne ressemble pas à ce qui est raconté dans le supplément d'été « spécial sexe » de *Elle Magazine*. Un jour, elle a lu *Belle du Seigneur* et elle s'est dit que c'était ça, l'Amour!

A la frontière de la pop-culture, de l'auto-fiction et de la sociologie du genre, *Ceci est mon corps* est une enquête menée avec fougue, intensité et drôlerie par deux interprètes pour relater l'histoire du corps d'une femme née dans les années 1990. Parcourir les désirs, les violences, les joies et les aspérités qui le traversent.

Découvrir aussi ce qui surgit, à l'orée de la trentaine, quand ce corps devient un corps lesbien.

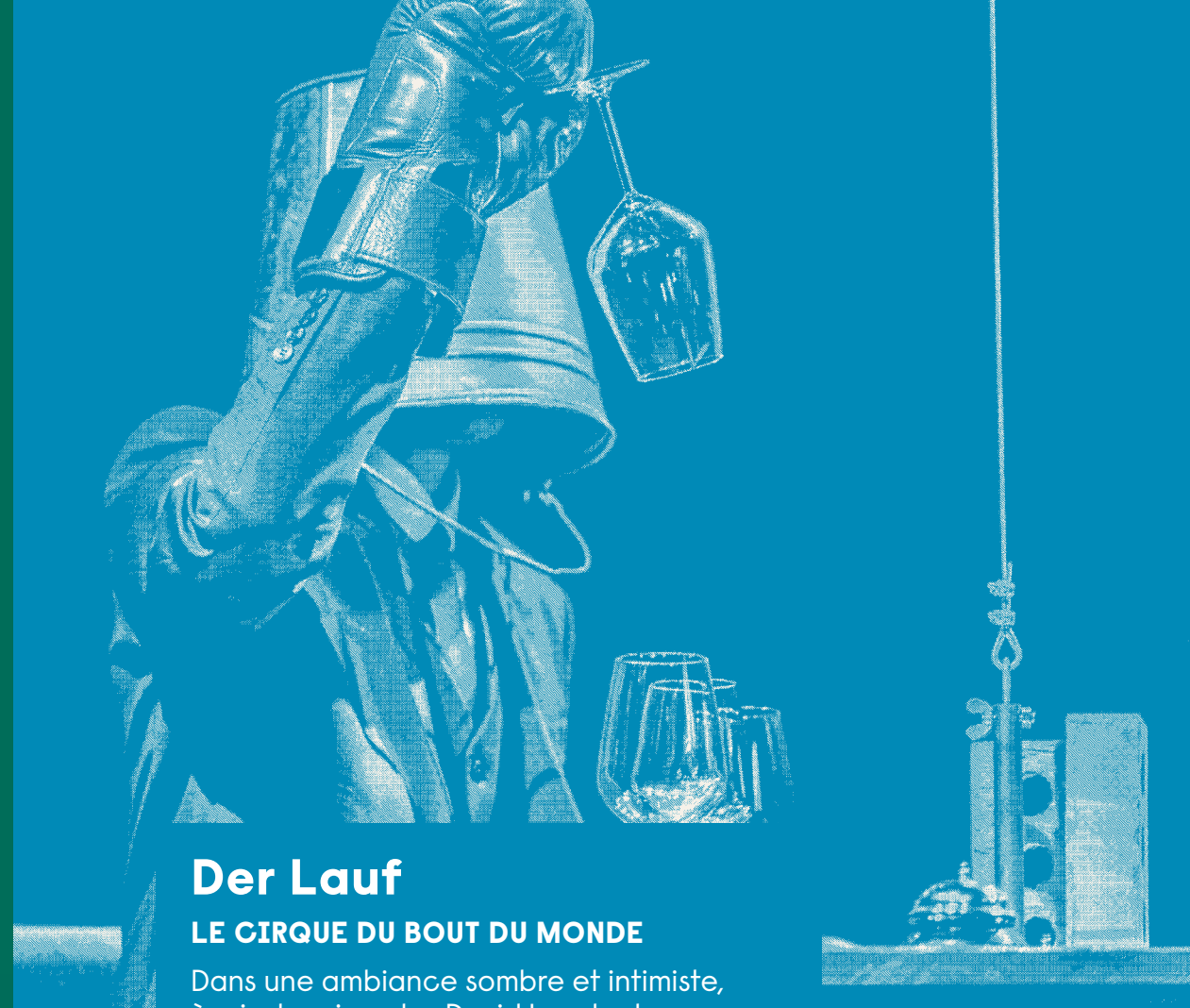
ven 5 . 20h30  
avril

### THÉÂTRE

Durée 1h30  
Dès 15 ans  
Tarif A

Texte et mise en scène  
**Agathe Charnet**  
Avec **Virgile-Lucie Leclerc**  
et **Lillah Vial**  
Dramaturgie **Anna Colléoc**  
Scénographie **Anouk Maugein**  
Chorégraphie  
**Cécile Zanibelli**  
Création lumière  
**Mathilde Domarle**  
Création sonore  
**Karine Dumont**

© Compagnie Avant l'Aube



## Der Lauf

LE CIRQUE DU BOUT DU MONDE

Dans une ambiance sombre et intimiste, à mi-chemin entre David Lynch et Intervilles, cinq petites pièces de jonglerie en forme de jeux absurdes.

Coiffé d'un seau sur la tête, ce jongleur part à l'aveugle dans une série d'expériences qui l'amèneront là où on ne l'attendait pas. Vous serez son seul guide et advienne que pourra. Rien ne pourra empêcher le cours des choses... À part vous peut-être?

Loin d'une vision fataliste du monde, *Der Lauf* propose un autre cours des choses où l'imprévisible a toute sa place. Toute sa place? Plutôt une place centrale. En jouant avec l'aléatoire qui découle des interactions avec le public, Le Cirque du bout du monde propose un spectacle inédit chaque soir. Le destin de ce dernier est entre vos mains... Alors, faites-en bon usage... ou pas!

Un spectacle surréaliste à la belge : étrange et joyeux, absurde et jubilatoire, sombre et interactif.

jeu 25 . 19h30  
ven 26 . 20h30  
sam 27 . 18h  
avril

### CIRQUE

Durée 1h  
Tout public  
Tarif A + Offre famille

Création et interprétation **Guy Waerenburgh, Baptiste Bizien et Julien Lanaud**  
Collaboration à la mise en scène **Éric Longuequel**  
Création lumière  
**Julien Lanaud**

© Natalia Ogłoszka



## elGed(j)i > partie I Molo(kheya) > partie 2 COMPAGNIE TENSEÏ

Rafaël Smadja, danseur issu du hip-hop, se fait le relais des anciens avec deux pièces chorégraphiques et poétiques, l'une convoquant la figure de son grand-père, l'autre celle de sa grand-mère. Entre les sonorités du oud, du klezmer, de la musique électronique et percussive, cette évocation pleine de tendresse de ce dont on hérite, de ce qui nous forge et nous façonne, s'enrichit d'une technique hip-hop décomplexée de son traditionnel format performatif pour tendre vers un geste délicat, presque onirique.

*elGed(j)i* c'est un voyage, un long voyage. Celui de Ruben, parti d'Egypte en 1957 pour la France où il ne devait pas rester... C'est pourtant là qu'il finira par se sentir chez lui. C'est l'histoire d'une transition puis de l'accommodation. C'est un périple pendant lequel les paysages se suivent et se fondent les uns dans les autres. C'est une ode à la traversée et au mouvement. C'est l'histoire du mouvement des êtres, de ce qu'ils laissent derrière eux et de ce qu'ils trouvent.

*Molo(kheya)* s'inspire de la vie de Mary Soffer. Mary est le maillon central d'une grande famille victime de la diaspora. Elle fédère plusieurs générations autour de sa table, sa cuisine et son atelier de couture. Transmettre la tradition c'est faire perdurer l'amour des siens et la valeur du clan. Mary nous offre une traversée pleine de tendresse, d'éclats de rire et de pragmatisme entre souvenirs et réalité.

mar 30 . 20h30  
avril

### DANSE

Durée 1h20 sans entracte  
(37 min + 40min)  
Dès 10 ans  
Tarif A + Offre famille

Chorégraphie et mise en scène **Rafael Smadja**  
Création musicale **Charles Amblard**  
Création lumière **Stéphane Avenas**  
Création costumes **Mélie Gauthier**  
Regards sur le mouvement **Cédric Gagneur** et **Branca Scheidegger**

*elGed(j)i*  
Regard sur la dramaturgie  
**Jann Gallois**

*Molo(kheya)*  
Création scénographie **David Chatel, Studio KI**  
Regard sur le mouvement  
**Cédrix Gagneur**

© Paul Bourdrel



## Il n'y a pas de Ajar

JOHANNA NIZARD  
DELPHINE HORVILLEUR

Delphine Horvilleur est rabbin, conteuse, ancienne journaliste et directrice de la revue Tenou'a.

Elle nous livre l'histoire d'Abraham Ajar, fils imaginaire et sans âge d'Emile Ajar, écrivain fictif inventé par Romain Gary, qui reçut un impensable deuxième prix Goncourt pour son roman *La Vie devant soi*.

Après *Réflexions sur la question antisémite* et *Vivre avec nos morts* (éditions Grasset), Delphine Horvilleur compose pour le théâtre ce monologue contre toutes les obsessions identitaires. Johanna Nizard incarne magistralement ce personnage indéfinissable, qui apostrophe le monde du fond de son « trou juif ». Nous ne sommes jamais « que ce que nous pensons être », et face à l'appartenance, aux discriminations et à la revendication identitaire toujours plus forte, cet objet littéraire et théâtral rêve d'avancer, de croire en l'autre, d'inventer des ponts sur lesquels danser...

Alors que la notion d'identité agite tous les débats, *Il n'y a pas de Ajar* nous convie à un voyage passionnant sur les chemins de notre complexité, de notre multiplicité et du dépassement des perceptions de soi.

jeu 16 . 19h30  
ven 17 . 20h30  
mai

### THÉÂTRE

Durée 1h15  
Dès 12 ans  
Tarif A

Texte de **Delphine Horvilleur**  
Mise en scène **Johanna Nizard & Arnaud Aldigé**  
Avec **Johanna Nizard**  
Collaborateur artistique **Frédéric Arp**  
Conseiller dramaturgique **Stéphane Habib**  
Regard extérieur **Audrey Bonnet**

Les +

**AFTER SHOW**  
Jeudi 16 mai

© Pauline Legoff





## Save the last dance for me + TURNING\_ Orlando's version

ALESSANDRO SCIARRONI

mar 21 . 20h30  
mai

### DANSE

Durée 20min + 40min  
À partir de 15 ans  
Tarif A



**Save the last dance for me**  
Création  
**Alessandro Sciarroni**  
Danse **Gianmaria Borzillo,**  
**Giovanfrancesco Giannini**  
Collaboration artistique  
**Giancarlo Stagni**  
Musique **Aurora Bauzà, Pere**  
**Jou** (Telemann Rec.)

**TURNING**  
Chorégraphie **Alessandro**  
**Sciarroni**  
Avec **Francesco Saverio**  
**Cavaliere, Lucrezia**  
**Gabrielli, Sofia Magnani,**  
**Marissa Parzei, Roberta**  
**Racis**  
Musique **Aurora Bauza** et  
**Pere Jou** (Telemann Rec.)

© Claudia Borgia, Chiara Bruschini

Redonner vie aux folklores disparus, travailler la tradition avec modernité, créer un lien entre classique et contemporain... Traversez le temps à la rencontre de deux œuvres du chorégraphe italien internationalement reconnu : Alessandro Sciarroni.

Comment redonner vie aux traditions perdues ? Dans *Save the last dance for me*, Alessandro Sciarroni collabore avec les danseurs Gianmaria Borzillo et Giovanfrancesco Giannini pour faire renaître une danse alors presque perdue dans le temps : la Polka Chinata. Telle une parade nuptiale, cette danse bolognaise du début du XX<sup>e</sup> siècle est à l'origine interprétée uniquement par des hommes. Une danse exigeante physiquement, presque acrobatique, aérienne et si terrienne.

Revisitant de manière contemporaine des motifs du ballet classique, *TURNING\_Orlando's version* est un travail autour de la rotation, s'appuyant en partie sur les pointes, semblable à une métamorphose circulaire. Au rythme d'une captivante composition originale mêlant électronique, voix et sons traditionnels, 5 admirables interprètes se lancent sans retenue dans cette aventure scénique où, comme dans le roman de Virginia Woolf, ils nous invitent à traverser un mystère : la pièce évoque-t-elle le nom d'une personne ou d'un lieu plein de palmiers en Floride suspendu dans l'attente d'un cyclone ?



## Pister les créatures fabuleuses

L'IMAGINARIUM

Le pistage, c'est l'art de lire les traces laissées par les animaux dans le paysage. Et savoir lire, à travers elles, les mille histoires qu'elles portent : qui, que, quoi, donc où, comment, quand, pourquoi !

Baptiste Morizot, dont la parole est portée ici par une actrice, nous emmène sur les sentiers observer les vivants, les manières qu'ils ont de vivre, de se transmettre les choses, et rêver à ce que cette attention ajustée peut nous apprendre à nous, animaux humains, sur nos manières d'être des vivants parmi les vivants. Dans cette nouvelle création de *L'Imaginarium*, la part belle est faite à l'écoute. L'invisible se devine dans le son et nous permet de recomposer tout un monde de présences sensibles, au milieu desquelles on mène joyeusement l'enquête. Il ne s'agira pas de licornes ou de dragons, mais bien plutôt de fréquenter les loups du sud de la France, d'aller à la rencontre des ours du Grand Nord canadien en passant par les renards, les abeilles et les araignées du bout du jardin. Et de savourer ensemble les récits fabuleux qu'ils nous offrent.

jeu 23 . 14h15  
ven 24  
14h15 et 19h30  
mai

### THÉÂTRE

Durée 1h05  
Dès 7 ans  
Tarif B + Offre famille

### JEUNE PUBLIC

Texte **Baptiste Morizot**  
Mise en scène et adaptation  
**Pauline Ringeade**  
Jeu **Éléonore Auzou-Connes**  
ou **Blanche Ripoche**  
Dramaturgie  
**Marion Platevoet**  
Création sonore  
**Géraldine Foucault**  
Création lumière  
**Fanny Perreau**  
Costumes **Aude Bretagne**  
Scénographie **Floriane Jan,**  
**Cerise Guyon**

© Simon Gosselin

**Hors les murs**  
**Théâtre 71**  
**de Malakoff**

**jeu 23**  
**ven 24 . 20h**  
**mai**

**CIRQUE**  
**ARTS DU**  
**MOUVEMENT**

Durée 1h  
Dès 14 ans  
Tarif A + Offre famille

Création **Naïf Production** à l'initiative de **Lucien Reynès**  
Équipe au plateau **Noé Chapsal, Marion Castaillet, EvanGreenaway, Charlotte Louvel, Pia Oliva**  
Équipe de recherche et création **Sylvain Bouillet, Mathieu Desseigne, Lucien Reynès, Noé Chapsal, Marion Castaillet, Alexandre Fournier, EvanGreenaway, Charlotte Louvel, Pia Oliva, Julien Fouché** (jiu-jitsu), **Christophe Ruetsch** (musique et sonorisation), **Pauline Guyonnet** (lumières) et **Natacha Costechareire** (costumes)

© Jean-Michel Blasco



## Gravitropie

**NAÏF PRODUCTION, LUCIEN REYNÈS**

Cette pièce pour cinq danseurs-acrobates est une exploration de notre résistance, une métaphore de nos possibilités de résilience.

Sur un sol en constante rotation, sorte de vortex qui formule une injonction au mouvement, une petite communauté s'oppose par l'affirmation de ses identités physiques et tente de faire corps commun malgré tout.

Au croisement des arts du mouvement, Lucien Reynès et ses compagnons déploient un langage corporel lié à la gravité dans une exploration formelle à la portée toute symbolique. À travers cette architecture de chair et d'os sur plateau tournant, *Gravitropie* raconte et crée un espace de friction où le corps, fragile, combat en collectif.

Spectacle en co-réalisation avec Malakoff scène nationale - Théâtre 71.

Produit et coproduit par  
**Malakoff**  
scène  
**nationale**



## Birgit Kabaret #4

**JULIE BERTIN ET JADE HERBULOT,**  
**LE BIRGIT ENSEMBLE**

Après trois soirées inoubliables au cours de l'année 2022, le Birgit Kabaret est de retour à Châtillon! En jouant des codes propres à l'univers du cabaret, Julie Bertin et Jade Herbulot continue de recréer, avec leur bande de « Kabarett girls » accompagnée de deux hommes-orchestres, une forme théâtrale et musicale évolutive et festive qui s'ajuste, à chaque nouveau rendez-vous, au gré de l'actualité française et européenne.

Dans ce dispositif de café-concert, les spectateurs sont au plus près des artistes, atablés par petits groupes.

Dans la droite lignée de l'école brechtienne, les chansons et saynètes se succèdent dans le registre du burlesque et de la satire pour mieux croquer les personnages politiques français et européens.

Ainsi, vous trinquerez sans doute avec Emmanuel Macron ou Ursula von der Leyen... à moins que ce ne soit avec les candidats aux élections européennes ou les athlètes en préparation pour les Jeux Olympiques.

Prenez place pour cette célébration collective joyeuse, impertinente et pleine d'humour.

**jeu 30 . 19h30**  
**ven 31 . 20h30**  
**mai**  
**sam 1<sup>er</sup> juin . 21h**

**CABARET**  
**CRÉATION**

Durée estimée 1h30  
Dès 14 ans  
Tarif A

Conception, écriture et mise en scène **Julie Bertin** et **Jade Herbulot / Le Birgit Ensemble**  
Composition et arrangements **Grégoire Letouvet**  
Paroles **Romain Maron**  
Comédiennes et chanteuses (en alternance) **Eléonore Arnaud, Pauline Deshons, Anna Fournier, Morgane Nairaud, Marie Sambourg, Julie Bertin, Jade Herbulot**  
Musiciens **Grégoire Letouvet, Alexandre Perrot**

© Christophe Raynaud Delage



# vallée de la culture

actualités loisirs  
visites

Abonnez-vous  
à la newsletter

[www.hauts-de-seine.fr/  
newsletter-valleeculture](http://www.hauts-de-seine.fr/newsletter-valleeculture)

Le mur de plus de 2000 images  
du nouveau musée  
départemental Albert-Kahn



 hauts-de-seine  
LE DÉPARTEMENT

## Spectacles hors les murs

### Spectacles hors les murs à Châtillon

**Les Liaisons dangereuses  
sur terrain multisports**

Compagnie Erd'O

Jeudi 23 novembre

Lieu dévoilé à la réservation - Détail p.18

**Petite conférence de toutes  
vérités sur l'existence**

Compagnie Cassandre

Dimanche 21 janvier à La Folie Desmares

Détail p.28

**Vania!**

Compagnie Gilles Bouillon

Du vendredi 2 au dimanche 4 février

à La Folie Desmares - Détail p.32

**Save the last dance for me**  
Alessandro Sciarroni

Mardi 21 mai

Lieu dévoilé à la réservation - Détail p.48

**Beyrouth ou bon réveil à vous!**  
Théâtre Majâz

En itinérance sur le territoire  
de la ville de Châtillon

### **PLAY MOBILE**

**SPECTACLES & EXPÉRIENCES  
À VIVRE DANS L'ESPACE PUBLIC**

Proposant des expériences artistiques singulières investissant bâtiments et lieux non dédiés aux arts de la scène, s'inscrivant dans l'espace public ou dans le théâtre transformé, *Play mobile* invente un grand terrain de jeux à partager collectivement. Renouvelant sans cesse la rencontre entre artistes et publics, *Play mobile* invite à déplacer et à transformer notre regard sur notre environnement en le nourrissant d'imaginaire et de sensible.

**Rendez-vous en juin 2024!**  
(programmation disponible au printemps)

### Spectacles en milieu scolaire

**Gommette**

Jeanne Simone

**A l'envers de l'endroit**

Jeanne Simone

**Love me**

Compagnie Cassandre

**La Marianne**

Compagnie Les Animaux en Paradis

### Spectacles en coréalisation chez nos partenaires

**Pendant que tu volais  
je créais des racines**

Compagnie Dos à Deux

Jeudi 16 et vendredi 17 novembre  
au Théâtre Jean Arp de Clamart - Détail p.16



**Gravitropie Naïf Production**

Jeudi 23 et vendredi 24 mai à Malakoff  
Scène nationale - Théâtre 71 - Détail p.50



**Flesh Compagnie Still Life**

Jeudi 23 et vendredi 24 novembre  
au Théâtre Victor Hugo de Bagneux -  
Détail p.19



# Le cinéma

Classée Art et essai, la salle de cinéma de Châtillon vous propose une programmation élargie et aux multiples facettes. Ouverte 5j/7 (fermée le lundi et le jeudi), la salle propose des films jeunesse, des films d'actualité, des documentaires et des films en VO chaque mois. Elle est partenaire des plus grandes organisations du cinéma comme des associations de passionnés.

Le cinéma est membre de :

ACRIF - Association des Cinémas de Recherche d'Île-de-France

AFCAE - Association Française des Cinémas Art et Essai

ADRC - Agence pour le Développement Régional du Cinéma

Agence du court-métrage, Cinémascop

## Jeune public

Des séances dédiées aux familles et plus particulièrement aux enfants ! Une programmation diversifiée à découvrir.

## Scolaires

Le cinéma de Châtillon participe aux dispositifs scolaires nationaux École et Cinéma, Collège au Cinéma, Lycéens et Apprentis au Cinéma.

Des séances spécifiques pour vos classes peuvent être organisées sur demande.



© Emmanuel Infanti

## Tarifs

Carte 10 films	50€
Carte 10 films -26 ans	40€
<b>Plein tarif</b>	<b>6,50€</b>
Tarif réduit	5,20€
Séance séniors	4€
Enfant de -14 ans	4€
Groupe (10 personnes)	4€
Ciné Bout'chou	3€
Ciné goûter	4€

## Demandez le programme !

- Consultable / téléchargeable sur [theatreachatillon.com](http://theatreachatillon.com)
- Disponible auprès de la billetterie
- En dépôt dans les lieux culturels et associatifs de Châtillon

## Contact

Salle de cinéma 01 42 53 05 30  
Responsable du cinéma  
Bertrand Pinsac 01 46 57 92 04  
[cinema@theatreachatillon.com](mailto:cinema@theatreachatillon.com)

# Convivialité

## Bar, restaurant

Le bar / restaurant vous propose de déguster tous les soirs de spectacle, à partir de 19h et à l'issue de la représentation, un menu spécialement concocté par notre chef cuisinier.

Menu à 16€  
Formule à 12,5€  
Carte à partir de 5€  
Vin, thé et café

Profitez d'une sélection raffinée et changeante de vins proposée par notre caviste « Malt et vin », ainsi que des thés de notre partenaire « Bergamote et grains de café ».

Malt et vin  
105 Rue Bouicaut  
92260 Fontenay-aux-Roses



Bergamote et grain de café  
30 Rue de la Mairie  
92320 Châtillon



## Librairie

Un peu de lecture ? Chaque soir de représentation, découvrez une sélection d'ouvrages réalisée par la Librairie Chimère pour plonger davantage dans l'univers des spectacles.

Librairie Chimère  
7-9 avenue de Paris  
92320 Châtillon





# Actions culturelles

## Participez !

### Heyoka - La Tête à l'envers Compagnie Pernette

Projet d'ivresse dansée en espace public pour six danseurs professionnels et un ensemble de musiciens et danseurs amateurs.

Inspirée des différents carnivals à travers le monde, Nathalie Pernette propose de réinvestir de manière originale cette cérémonie festive, transgressive et fédératrice. Heyoka, signifiant « clown sacré fauteur de trouble » en langue sioux, invite plusieurs groupes de participants à secouer la part festive et libératoire de la danse et à renouer avec les notions de sacré et de nature. Lors d'ateliers de danse et de confection de costumes, vous serez amenés à créer une déambulation carnavalesque dans les rues de la ville en juin !

4 week-ends d'ateliers entre fin avril et début juin (4h par jour) ouverts à tous les publics et à tous les niveaux

Gratuit, inscription obligatoire et informations supplémentaires à [publics@theatreachatillon.com](mailto:publics@theatreachatillon.com)

## Actions culturelles tout public

Pour toutes nos actions : inscription obligatoire et informations supplémentaires à [publics@theatreachatillon.com](mailto:publics@theatreachatillon.com)

## Stages et formation

Pour approfondir la découverte des spectacles de la saison ou pour vous initier à des pratiques artistiques, le Théâtre de Châtillon propose plusieurs rencontres, ateliers et stages au cours de la saison. Ces actions sont destinées à tous les publics, expérimentés, amateurs et curieux.

### ATELIERS ÉCRITURE ET MISE EN SCÈNE AVEC LE GROUPE FANTÔME

Dim. 26 novembre  
de 10h-12h et 14h-17h

En lien avec le spectacle *La Disparition* (cf p.18), les metteurs en scène du Groupe fantôme proposent un stage d'écriture et de pratique théâtrale autour d'un souvenir marquant, réel ou imaginé.

A partir de 16 ans  
Prix du stage :  
40 euros + 12 euros la place pour le spectacle *La Disparition*  
30 euros + 10 euros la place pour le spectacle *La Disparition* pour les étudiants et – de 26 ans

*Futur*  
Samedi 23 mars  
de 10h-12h et 14h-17h

Pour poursuivre la découverte du travail du Groupe fantôme, un second stage est proposé autour du spectacle *Futur* (cf p.42). Les artistes vous invitent à vous projeter dans un futur utopique à travers un travail d'écriture et de pratique théâtrale.

A partir de 16 ans  
Prix du stage :  
40 euros + 12 euros la place pour le spectacle *Futur*  
30 euros + 10 euros la place pour le spectacle *Futur* pour les étudiants et – de 26 ans

**LE + : LE GROUPE FANTÔME PROPOSE DES RÉSIDENCES OUVERTES !**  
Tous les après-midis en octobre ou novembre

Pendant sa résidence au Théâtre de Châtillon Le Groupe Fantôme vous propose d'assister aux répétitions de sa prochaine création : *Futur*. Vous pourrez découvrir et faire part de vos réactions sur le dispositif immersif du spectacle et sur des scènes en cours de travail avant d'assister à la représentation le mardi 26 mars.

### ATELIER DE DANSE ET DE DESSIN POUR LES ENFANTS

*Waré mono*  
Vendredi 8 mars  
de 19h30 à 20h30

Kaori Ito et Issue Park, chorégraphes et interprètes de *Waré mono* (cf p.39), sollicitent le corps et la parole pour aborder les thèmes centraux du spectacle : la réparation et le soin. A la suite de l'atelier et pendant l'entrée du public, les enfants seront invités à dessiner sur le tapis de danse du plateau ce qu'ils ont vécu lors de l'atelier, ou ce qu'il leur aura évoqué, équipés de feutres et d'argile. Les parents peuvent accompagner leurs enfants.

A partir de 6 ans - Gratuit sous réserve d'une place au spectacle *Waré mono*

## STAGE DE FORMATION AU SOUFFLAGE

Samedi 7 octobre après-midi

Le Théâtre de Châtillon, en partenariat avec l'association Souffleurs de sens et le Théâtre 71 de Malakoff, recherche parmi ses spectateurs des bénévoles pour accompagner des personnes aveugles ou malvoyantes à découvrir des spectacles. Ce partenariat vous propose d'être formés à l'audiodescription personnalisée, aussi appelé soufflage. Vous pourrez par la suite être sollicités en tant que souffleur par l'association au plus tard 2 semaines avant un spectacle puis le Théâtre se chargera de vous réserver une place gratuite pour la date demandée.

SOUFFLEURS DE SENS  
Groupes

### ATA : ATELIER THÉÂTRE AMATEUR

L'atelier théâtre animé par l'artiste Rose Mary d'Orros propose d'expérimenter le travail de l'acteur : travail corporel, improvisation, approche d'un texte classique ou contemporain. En fin de saison, les participants présentent un spectacle dans la salle du Théâtre de Châtillon en public.

Tous les lundis de 19h30 à 22h30 (sauf jours fériés et jours de vacances scolaires)  
Premier atelier : lundi 18 septembre 2023  
L'inscription comprend un forfait de 4 spectacles.  
Cotisation annuelle 390 € / 350 € (tarif réduit)

## Actions culturelles avec des publics spécifiques

LISAA Paris Architecture d'intérieur & Design

2 projets de scénographie autour de 2 spectacles programmés

Université Sorbonne Nouvelle stages de pratique marionnette autour de *L'Enfant* d'Elise Vigneron

Résidence territoriale artistique et culturelle en milieu scolaire soutenue par la DRAC Ile-de-France avec la compagnie Espace blanc (spectacle *Farben*), le lycée Jean Jaurès de Châtenay Malabry et le collègue François Furet d'Antony.

Actions ponctuelles d'éducation artistique et culturelle soutenue par la Région Ile-de-France avec la compagnie Cassandre (spectacle in situ *Love me*) et le lycée Jean Jaurès de Châtenay Malabry

Culture et santé soutenu par la DRAC et l'ARC Ile-de-France avec la compagnie Art & Acte (spectacle in situ *Blue*), la MAS la Fontaine et le CATTIP de Bagneux-Châtillon

Chemin des arts 3 projets soutenus par le département des Hauts-de-Seine mêlant des classes de collégiens avec des associations et structures sociales du territoire

ERMES soutenu par le département des Hauts-de-Seine

PACTE soutenu par l'académie de Versailles

Et bien d'autres actions d'éducation artistique et culturelle auprès d'associations, de structures médico-sociales et d'établissements scolaires et universitaires du territoire !

Vous avez envie de construire des actions culturelles en lien avec la programmation du Théâtre de Châtillon ? L'équipe des relations avec les publics est à votre écoute pour imaginer le projet le plus adapté à vos envies et à vos possibilités. Contact

publics@theatreachatillon.com

## Les show devant et after show

Floriane Toussaint - agrégée de Lettres modernes, docteure en Études théâtrales et maîtresse de conférences en Arts du spectacle à l'Université de Reims - nous donne rendez-vous autour de plusieurs spectacles pour une «escorte spéciale» dans leur univers.

### MODE D'EMPLOI

Tantôt, **SHOW DEVANT**, rendez-vous de 15 minutes avant la représentation, sorte de shoot d'informations qui escorteront votre vision du spectacle.

### Les rendez-vous

**La Montagne cachée**  
le samedi 21 octobre à 17h30

**Les Vagues**  
vendredi 1er décembre à 19h45

**Vania!**  
vendredi 2 février à 19h45

Tantôt, **AFTER SHOW**, rendez-vous à l'issue du spectacle avec les artistes, où vous pourrez dialoguer à chaud, entre leur proposition et votre perception.

### Les rendez-vous

**Les Suppliques**  
jeudi 18 janvier

**Gilles ou qu'est-ce-qu'un samourai?**  
vendredi 26 janvier

**Tom na fazenda**  
vendredi 1<sup>er</sup> mars

**Il n'y a pas de Ajar**  
jeudi 16 mai

# Spectacles en audiodescription et LSF

Le Théâtre de Châtillon porte une attention particulière aux spectateurs en situation de handicaps sensoriels en leur dédiant des moyens spécifiques et en favorisant la solidarité pour une meilleur accessibilité.

Tarif accessibilité: 12€

## Accès culture

**En collaboration avec plus de 120 théâtres ; l'association Accès culture met en place des services d'accessibilité au spectacle vivant pour:**

- Les personnes aveugles ou malvoyantes par le biais de l'audiodescription
- Les personnes sourdes ou malentendantes avec des adaptations en LSF et surtitrage



## **LSF LANGUE DES SIGNES FRANÇAISE**

### **Les Vagues d'Elise Vigneron**

samedi 2 décembre à 18h (cf p.21)

Représentation adaptée en LSF par un comédien d'Accès Culture



## **AUDIODESCRIPTION**

### **Les Suppliques du Birgit Ensemble**

samedi 20 janvier à 18h (cf p.27)

Représentation en audiodescription diffusée par casques individuels.

La représentation est précédée d'une visite de la salle et d'une rencontre avec les metteuses en scène.

Et pour tous les autres spectacles, vous pouvez faire appel au dispositif Souffleurs d'images qui propose à chaque personne aveugle ou malvoyante d'être accompagnée par un souffleur qui lui glisse à l'oreille et en direct des informations visuelles du spectacle.

## Souffleurs d'images

**L'association Souffleur de sens, en partenariat avec le Théâtre, propose aux personnes aveugles ou malvoyantes d'être accompagnées au spectacle par un souffleur bénévole. Le souffleur sera assis à vos côtés pendant le spectacle et vous soufflera à l'oreille uniquement les informations que vous aimeriez avoir.**

Contactez Souffleur de sens au plus tard 2 semaines avant la date du spectacle puis nous nous occupons de tout !

Vous souhaitez devenir souffleur bénévole ? Formez-vous gratuitement au soufflage le samedi 7 octobre 2023 !

Réservations et informations  
Claire Thomas  
publics@theatreachatillon.com



# Artistes associé.e.s

## Elise Vigneron

### Théâtre de l'Entrouvert

J'ai fondé la compagnie du Théâtre de l'Entrouvert en 2010. À la croisée des disciplines, je soutiens une vision contemporaine des arts de la marionnette qui mêle corps et matériaux animés, pour traduire des textes dans un langage visuel et plastique. Le mode de réception d'une œuvre, la notion d'expérience, le lien aux spectateurs sont au cœur de mon travail. Ils se traduisent par des dispositifs immersifs et plastiques, la mise en scène de matériaux éphémères, et des projets situés. Je mène depuis plusieurs années, une recherche sur la glace. Vous avez peut-être pu découvrir la saison dernière le spectacle arts et science *GLACE* ou la forme participative *LANDS habiter le monde* que nous avons menée avec des habitants de Clamart et Châtillon. Être associée au Théâtre Châtillon offre à la compagnie un terrain de création riche en possibles pour inventer et expérimenter collectivement.

Cette saison 23/24 sera marquée par la création du spectacle *LES VAGUES* d'après le roman de Virginia Woolf. Cette pièce constitue l'aboutissement de mon travail sur la glace. Elle met en scène des personnages traversés par le temps qui sont matérialisés par des marionnettes de glace à taille humaine. Les représentations données à l'automne au Théâtre de Châtillon seront les premières en région parisienne. Nous serons de nouveau présents au printemps au Théâtre pour jouer *L'ENFANT*, forme immersive et déambulatoire qui place le spectateur à l'intérieur de la pièce de Maurice Maeterlinck *La Mort de Tintagiles*. Deux spectacles qui invitent le spectateur à rentrer à l'intérieur d'œuvres littéraires par le prisme de l'expérience physique et visuelle.

## Laure Terrier

### Jeanne Simone

Jeanne Simone explore une dramaturgie des corps en relation aux espaces et aux lieux. Accueillie depuis 2009 à Châtillon, la compagnie observe, détourne, prend soin et révèle nos espaces du quotidien en décalant nos points de vue d'usagers et renouvelant nos relations aux environnements qui nous façonnent. Ce qui me lie au Théâtre de Châtillon, ce sont ses rues et ses habitants, et cette relation s'étale dans le temps et dans l'espace. *Le Parfum des pneus* puis *Des mondes, Nous sommes, La Forêt d'écoutes, Sensibles quartiers...* Les pièces de la compagnie viennent se frotter au bitume châillonnais, vous rencontrer, s'immerger au travers de la vie qui va, des transformations urbaines, dans certains de vos salons... Une histoire commune rare, riche d'expériences et de rencontres continue de s'écrire.

Cette saison, nous serons vers vous pour travailler à notre prochaine pièce, où j'invite un auteur, Antoine Mouton et une créatrice sonore, Anne-Julie Rollet, à revenir sur la question du travail : le travail comme un animal, le travail comme un Autre, ce qu'on y met, ce qu'on y trouve et perd de soi au monde... Nous nous croiserons alors sans doute, pendant que nous danserons nos lieux quotidiens, tricotant avec les mots d'Antoine et ceux de personnes employées par notre futur France travail, pleins et pleines de ces questions de tous les jours et de dedans soi.

Nous pourrions aussi nous retrouver dans une école, lors du parcours *Gommette*. Nous y serons une semaine durant, dansant dans et pour les classes, amenant les enfants à rencontrer les lieux de leur école avec le corps et la danse, et enfin

déambulant au travers, avec *A l'envers de l'endroit*, un duo propice à ce que les parents s'aventurent avec leurs enfants dans ce haut lieu de l'en commun. A bientôt, chez vous. Merci de votre accueil.

## Romain Cottard, Clément Aubert et Paul Jeanson

### Groupe Fantôme

Créé fin 2020, le Groupe Fantôme est un collectif artistique composé de Clément Aubert, Romain Cottard et Paul Jeanson. Ils travaillent ensemble depuis presque vingt ans (Les Sans Cou, Le Cabaret pour tes parents, le groupe de musique « Moi », ...) et ont beaucoup éprouvé le travail d'écriture collective. Pour eux, la création collective part avant tout de la joie et de la nécessité d'être ensemble en créant. Au fur et à mesure des années, ils réussissent à identifier leurs rôles respectifs dans un processus de création. Mais ces rôles sont en mouvement. Le Groupe Fantôme est une utopie dans ce sens qu'elle n'est jamais atteinte, qu'elle est une dynamique. Et le mouvement dans lequel cela place le collectif enrichit en permanence les membres du groupe, leurs interactions et leur créativité. En 2022, ils créent leur premier spectacle, *La Disparition*, aux Plateaux Sauvages, en coproduction avec les Gémeaux - Scène Nationale de Sceaux. *Futur*, leur nouveau projet sera créé en janvier 2024 aux Plateaux Sauvages.

## Sébastien Valignat Compagnie Cassandre

Sébastien Valignat est metteur en scène, parfois comédien et parfois co-auteur des spectacles de la compagnie Cassandre depuis 2010.

Je mène un travail de création en lisière de ce qui est convenu, d'appeler des « écritures du réel », que j'ai baptisé « comédies documentées ». La démarche pourrait se résumer ainsi : partant d'un questionnement, d'une inquiétude, ou d'une indignation (par exemple : À quoi cela sert-il de commémorer la Première Guerre mondiale ? Que s'est-il passé durant la crise des subprimes ? Sommes-nous en démocratie ?), je travaille en étroite collaboration avec des auteurs ou des autrices que cette question intéresse, et, prenant appui sur des travaux de sachant.e.s (généralement des chercheurs ou des chercheuses en sciences humaines et sociales mais parfois aussi des journalistes ou des juristes) j'essaie de créer un spectacle qui traite de cette question (et qui apporte quelques éléments de réponse, si j'en trouve...), avec à chaque fois la volonté de traiter de ces sujets plutôt sérieux avec légèreté.

Vous avez peut-être pu voir *Taïga [comédie du réel]* ou *Campagne* au cours des saisons précédentes. Travaillant actuellement sur une création qui verra le jour à l'automne 24, j'aurai la joie de présenter deux spectacles au répertoire de la compagnie cette saison : *Love me...* qui parlera d'amour de manière quelque peu iconoclaste (rdv pour *Play mobile*) et une adaptation d'un texte de Fred Vargas, seul spectacle au répertoire qui n'a rien à voir avec la démarche des « comédies documentées » que j'ai décrite ci-dessus. Mais il se donne pour ambition de résoudre TOUS les problèmes de l'humanité en 1h01, et ça c'est pas rien, donc veuillez me pardonner d'être quelque peu contradictoire, c'est pour la bonne cause, il s'agit tout de même de nous sauver de tous nos soucis !

# Partenaires du théâtre

## Le Théâtre de Châtillon est soutenu par

La Ville de Châtillon

La DRAC Île-de-France –  
Ministère de la Culture et de la  
Communication

Le Conseil Régional  
d'Île-de-France

Le Conseil Départemental des  
Hauts-de-Seine

L'ONDA – Office national  
de diffusion artistique

L'OARA – Office artistique  
de la Région Nouvelle-Aquitaine

La SACD – Société des Auteurs  
et Compositeurs Dramatiques

## En partenariat avec

Le Rectorat de Versailles

L'Inspection académique  
des Hauts-de-Seine

## Le Théâtre de Châtillon est membre des réseaux

Groupe des 20 théâtres  
en Île-de-France

Groupe Geste(s)

La Vie devant soi – Réseau  
coopératif de production  
jeune public en Île-de-France

Latitude marionnette

TeRRitoire(s) 9.2

## Le Théâtre de Châtillon participe aux festivals

MARTO

OVNI

Faits d'hiver

Festival Tous les bruits du monde

Festival d'Automne à Paris

Némo – Biennale internationale  
des arts numériques de la Région  
Île-de-France

5<sup>e</sup> Biennale des arts du mime  
et du geste 2023

## Partenaires MARTO

L'Azimut – Antony /  
Châtenay-Malabry

Malakoff scène nationale

Théâtre des Sources –  
Fontenay-aux-Roses

Théâtre Victor Hugo –  
Bagneux

Le Temps des Cerises –  
Issy les Moulineaux

Université Paris-Nanterre

Théâtre Les Gémeaux –  
scène nationale de Sceaux

Théâtre Jean Arp – Clamart

## Partenaires OVNI

Malakoff scène nationale

Théâtre de Vanves

Théâtre Jean Arp - Clamart

## Partenaires médias

La Terrasse

## Partenaires Accessibilité

Accès Culture

Souffleurs de sens



la terrasse



# Infos pratiques

## Billetterie

### EN LIGNE

[theatreachatillon.com](http://theatreachatillon.com)

### AU THÉÂTRE

Du mardi au vendredi

De 15h à 19h

Le samedi

de 15h à 18h

Les jours de spectacles,  
ouverture 1 heure  
avant la représentation.

### PAR MAIL

[billetterie@theatreachatillon.com](mailto:billetterie@theatreachatillon.com)

### PAR TÉLÉPHONE

01.55.48.06.90

## Accès

### THÉÂTRE CHÂTILLON

3 rue Sadi Carnot  
92320 CHÂTILLON

### Métro

ligne 13 terminus

Châtillon-Montrouge

puis bus ou tram ou marche

### Tram

T6 arrêt Centre de Châtillon

ou Parc André Malraux

[sortie «Rd-point Charles de Gaulle»]

### Bus

• 388 arrêt Mairie de Châtillon • 162/194

arrêt d'Estienne d'Orves - Division Leclerc

• 195 arrêt Pierrelais-Fontenay

### Noctilien

N62 arrêt Châtillon centre





# Tarifs et forfaits

## Tarifs

	Tarif plein	Tarif réduit	Tarif réduit +	Tarif jeune
<b>TARIF A</b>	25 €	19 €	14 €	10 €
<b>TARIF B</b> Festival OVNI Festival MARTO	20 €	14 €	14 €	10 €
<b>TARIF</b> Tous les bruits du monde	se référer à la page de l'événement			

## RÉDUCTIONS

### TARIF RÉDUIT

+65 ans, Familles nombreuses, Abonnés des Théâtres Partenaires, Cartes partenaires (MGEN Culture, Navigo Culture, Pass Malin), Employés municipaux et VSGP.

### TARIF RÉDUIT +

Demandeurs d'emploi, Allocataires du RSA/AAH/API, Minimum vieillesse, Intermittents du spectacle, Groupes de 10 personnes.

### TARIF JEUNE

- de 26 ans ou Étudiants.

### OFFRE DUO

2 billets, 2 spectacles, 2 personnes pour 70 euros soit 17,50 euros le billet

### OFFRE FAMILLE

1 spectacle, 2 accompagnateurs et 2 enfants pour 48 euros sur une sélection de spectacles dédiés.

*La Montagne cachée* p.12

*Les Galets au Tilleul sont plus petits qu'au Havre* p.15

*Dernière* p.31

*Ware Mono* p.39

*Der Lauf* p.45

*Elged(j)i + Molo(kheya)* p.46

*Pister les créatures fabuleuses* p.49

*Gravitropie* p.50

## Forfaits

À partir de 4 spectacles, privilégiez les forfaits

### FORFAIT Prudent

4 spectacles pour 60 euros  
Soit 15 euros le billet

### FORFAIT Futé

10 spectacles pour 120 euros  
Soit 12 euros le billet

### FORFAIT Malin

20 spectacles pour 180 euros  
Soit 9 euros le billet

### FORFAIT Jeune ou réduit+

4 spectacles pour 32 euros  
Soit 8 euros le billet

### FORFAIT Tribu\*

4 spectacles pour 48 euros  
Soit 12 euros le billet

\*À partir de 10 personnes, voir conditions en billetterie

## COMMENT ÇA MARCHE ?

Le forfait correspond à un nombre de places prépayées que vous pouvez utiliser tout au long de la saison 23/24 au Théâtre Châtillon, sur les spectacles de votre choix.

Vous pourrez ensuite ajouter autant de spectacles que vous le souhaitez au cours de la saison, au tarif de de votre forfait. Les forfaits sont nominatifs et limités à un billet par spectacle.

Réservation conseillée et soumise au nombre de places disponibles en salle. Détails des forfaits page 68.

## AVANTAGES

Bénéficiez de réduction dans nos théâtres partenaires et au cinéma de Châtillon. Annulez vos billets jusqu'à 48h avant le spectacle et recrédez votre forfait d'un spectacle au choix.

# Calendrier

DATE	HEURE	SPECTACLE	PAGE	TARIF
<b>OCTOBRE 2023</b>				
vendredi 6	20:30	<input type="checkbox"/> UNE HISTOIRE SUBJECTIVE DU PROCHE-ORIENT	6	TARIF A
samedi 14	18:00	<input type="checkbox"/> GISELLE...	7	TARIF A
dimanche 15	17:00	<input type="checkbox"/>		
du 13 au 15		FESTIVAL TOUS LES BRUITS DU MONDE		
vendredi 13	21:00	<input type="checkbox"/> BONGA	9	TARIF UNIQUE 20€ TARIF JEUNE 10€
samedi 14	18:00	<input type="checkbox"/> QUINTET DE JAMES GERMAIN	10	TARIF UNIQUE 10€ gratuit -18 ans
samedi 14	21:00	<input type="checkbox"/> BAL BILAKA	10	TARIF UNIQUE 10€ TARIF JEUNE 5€
dimanche 15	14:30	<input type="checkbox"/> CINÉ-CONCERT BEHULA	11	TARIF UNIQUE 10€ TARIF JEUNE 5€
dimanche 15	17:00	<input type="checkbox"/> TANGO ALEPH	11	TARIF UNIQUE 10€ gratuit -18 ans
mardi 17	20:30	<input type="checkbox"/>		
jeudi 19	19:30	<input type="checkbox"/>		
vendredi 20	20:30	<input type="checkbox"/> LA MONTAGNE CACHÉE	12	TARIF A + OFFRE FAMILLE
samedi 21	18:00	<input type="checkbox"/>		
dimanche 22	17:00	<input type="checkbox"/>		
<b>NOVEMBRE 2023</b>				
jeudi 9	19:30	<input type="checkbox"/> LE DÎNER CHEZ LES FRANÇAIS DE V. GISCARD D'ESTAING	13	TARIF A
vendredi 10	20:30	<input type="checkbox"/>		
mardi 14	20:30	<input type="checkbox"/> LES GALETS AU TILLEUL SONT PLUS PETITS QU'AU HAVRE...	15	TARIF OVNI + OFFRE FAMILLE
jeudi 16	19:30	<input type="checkbox"/> PENDANT QUE TU VOLAIS JE CRÉAIS DES RACINES	16	TARIF A
vendredi 17	20:30	<input type="checkbox"/>		
vendredi 17	20:30	<input type="checkbox"/> HIKU	17	TARIF OVNI
samedi 18	18:00	<input type="checkbox"/>		
jeudi 23	20:30	<input type="checkbox"/> LES LIAISONS DANGEREUSES SUR TERRAIN MULTISPORTS	18	TARIF OVNI
jeudi 23	20:30	<input type="checkbox"/>		
vendredi 24	20:30	<input type="checkbox"/> FLESH	19	TARIF B
vendredi 24	20:30	<input type="checkbox"/>		
samedi 25	18:00	<input type="checkbox"/> LA DISPARITION	20	TARIF OVNI
jeudi 30	19:30	<input type="checkbox"/> LES VAGUES	21	TARIF A
<b>DÉCEMBRE 2023</b>				
vendredi 1 <sup>er</sup>	20:30	<input type="checkbox"/> LES VAGUES	21	TARIF A
samedi 2	18:00	<input type="checkbox"/>		
mardi 5	20:30	<input type="checkbox"/> PRÉNOM NOM	22	TARIF A
vendredi 8	20:30	<input type="checkbox"/> LES FORTERESSES	23	TARIF A
vendredi 15	20:30	<input type="checkbox"/> ÉCRIRE SA VIE	24	TARIF A
mardi 19	20:30	<input type="checkbox"/> ORPHELINS	25	TARIF A
<b>JANVIER 2024</b>				
vendredi 12	20:30	<input type="checkbox"/> FARBEN	26	TARIF A
jeudi 18	19:30	<input type="checkbox"/>		
vendredi 19	20:30	<input type="checkbox"/> LES SUPPLIQUES	27	TARIF A
samedi 20	18:00	<input type="checkbox"/>		





<b>OFFRE DUO</b> 2 billets, 2 spectacles, 2 personnes pour 70 € Soit 17,50€ le billet. Quantité ..... x 70 € = ..... €	TOTAL ..... €
<b>OFFRE FAMILLE</b> 1 spectacle pour 2 accompagnateurs et 2 enfants pour 48 € Valable sur la sélection de spectacles marqués de la mention <i>Offre famille</i> Quantité ..... x 48 € = ..... €	..... €
<b>FORFAIT Prudent</b> 4 spectacles pour 60 euros Puis 15 euros par billet supplémentaire. Quantité ..... x 60 € = ..... € + Quantité ..... x 15 € = ..... €	..... €
<b>FORFAIT Futé</b> 10 spectacles pour 120 euros Puis 12 euros par billet supplémentaire Quantité ..... x 120 € = ..... € + Quantité ..... x 12 € = ..... €	..... €
<b>FORFAIT Malin</b> 20 spectacles pour 180 euros Puis 9 euros par billet supplémentaire. Quantité ..... x 180 € = ..... € + Quantité ..... x 9 € = ..... €	..... €
<b>FORFAIT Jeune ou Réduit +</b> 4 spectacles pour 32 euros Puis 8 euros par billet supplémentaire. Quantité ..... x 32 € = ..... € + Quantité ..... x 8 € = ..... €	..... €
<b>FORFAIT Tribu</b> 4 spectacles pour 48 euros À partir de 10 personnes. voir conditions en billetterie Puis 12 euros par billet supplémentaire. Quantité ..... x 48 € = ..... € + Quantité ..... x 12 € = ..... €	..... €
<b>TOTAL GÉNÉRAL</b>	<b>..... €</b>

## VOS COORDONNÉES

NOM ..... PRÉNOM .....

DATE DE NAISSANCE ...../...../..... MAIL .....@.....

ADRESSE POSTALE .....

CODE POSTAL ..... VILLE .....

TÉL. PORTABLE ...../...../...../...../..... TÉL. FIXE ...../...../...../...../.....

Informez-nous de vos préférences: je souhaite recevoir...

- la lettre d'information mensuelle  par mail  par courrier  les deux
- le programme annuel  par mail  par courrier  les deux
- le programme du Cinéma  par mail  par courrier  les deux



# Mentions légales

## UNE HISTOIRE SUBJECTIVE DU PROCHE-ORIENT MAIS NEANMOINS VALIDE... JE PENSE

Production Théâtre Majâz Coproduction (En cours)  
Théâtre Jean Vilar de Vitry-sur-Seine, Centre culturel Jean Houdremont à la Courneuve Résidences de création Théâtre des Quartiers d'Ivry - CDN du Val-de-Marne, Théâtre Jean Vilar de Vitry-sur-Seine, Théâtre Châtillon Clamart; Le Théâtre Majâz est conventionné par la DRAC Ile-de-France

### GISELLE...

Production 2b company Coproductions Théâtre Vidy-Lausanne (Suisse); Théâtre Saint-Gervais - Genève (Suisse); Bonlieu - Scène nationale d'Annecy; Malraux - Scène nationale Chambéry Savoie dans le cadre du projet PEPS (Plateforme Européenne de Production Scénique); Théâtre de la Ville - Festival d'Automne Soutien Programme PEPS de coopération territoriale européenne Interreg; Loterie romande, Pro Helvetia - Fondation suisse pour la culture; Ernst Göhner Stiftung; Fondation Leenaards; 51 Pour-cent culturel Migros Vaud; Fondation suisse des artistes interprètes; La 2b company bénéficie d'un contrat de confiance de la Ville de Lausanne et d'une convention de subvention du canton de Vaud.

### LA MONTAGNE CACHÉE

Production Les Dramaticules Coproduction Maison des Arts de Créteil, Scène nationale du Val de Marne; Théâtre de Chartres; Théâtre de Châtillon; Théâtre de Gascogne à Mont-de-Marsan; Avec l'aide au projet du Ministère de la Culture - Direction régionale des affaires culturelles d'Ile-de-France; Avec le soutien du Conseil départemental du Val-de-Marne; Avec le soutien de la ville de Thorigny-sur-Marne; Résidences de création à la Maison des Arts de Créteil, Scène nationale du Val de Marne et au Moustier à Thorigny-sur-Marne; Les Dramaticules sont soutenus par le Ministère de l'éducation nationale, de la jeunesse et des sports au titre du FONJEP, par le Conseil régional d'Ile-de-France au titre de la permanence artistique et culturelle, par le Conseil départemental du Val-de-Marne au titre de l'aide à l'activité artistique et par la Ville de Cachan

### LE DINER CHEZ LES FRANÇAIS DE V. GISCARD D'ESTAING

Production Compagnie les Animaux en Paradis Coproduction (en cours) ACB, Scène nationale, Bar le Duc; Théâtre de Charleville-Mézières; Equinox; Scène nationale, Châteauroux; Théâtre de Châtillon; Le Nouveau Relax; Chaumont; Le Salmanazar, Epervay; Le Carreau, Scène nationale, Forbach; La Criée - Théâtre national de Marseille; Théâtre Louis Jouvet, Scène conventionnée, Rethel; Le Théâtre de Rungis; La Madeleine, Scène conventionnée, Troyes; CCAM, Scène nationale, Vandœuvre les Nancy; Théâtre Romain Rolland, Scène conventionnée, Villejuif avec le soutien de la DRAC Grand Est; Région Grand Est

### LES GALETES AU TILLEUL SONT PLUS PETITS QU'AU HAVRE

Production pippp Coproductions Le Phare - Centre chorégraphique national du Havre Normandie; Le Trident - Scène nationale de Cherbourg-en-Cotentin; CHORÈGE - CDCN de Falaise; Le Rive Gauche - Scène conventionnée d'intérêt national, Saint-Etienne-du-Rouvray; Résidences: Théâtre Jean Lurçat - Scène nationale d'Aubusson; Théâtre de l'Arsenal - Scène conventionnée d'intérêt national, Val-de-Reuil; Le Triangle, Cité de la Danse - Scène conventionnée d'intérêt national, Rennes; Le Wine & Beer - Le Havre; pippp est soutenu pour cette création par le Direction Régionale des Affaires Culturelles de Normandie; la Ville du Havre; le Conseil Départemental de Seine-Maritime; l'ODIA Normandie; Remerciements: Laëtitia Passard, Compagnie Arkanso, Coco Petitpierre, La BaZooKa

### PENDANT QUE TU VOULAIS JE CRÉAIS DES RACINES

Production Artemis et Alex Nunes - Brésil Galharuta productions - Sérgio Saboya et Silvio Bastitella; Centre Culturel OI FUTURO - Rio de Janeiro Coproduction Scène Nationale de St. Quentin en Yvelines

## HIKU

Production Cie Shonen en collaboration avec la Cie Grandeur nature Partenaires et coproducteurs Association New Start Kansai (Takatsuki); Villa Kujoyama (Kyoto); Groupe des 20 Théâtres en Île-de-France; La Comédie de Valence - Centre dramatique national Drôme-Ardèche; Festival d'Automne-Paris en co-réalisation avec la Maison du Japon; Théâtre de l'entresort - Centre national de la création adaptée; 3bisf - Aix-en-Provence; Charleroi-Danse; Plateforme Chroniques créations (soutenue par la DRAC Provence-Alpes-Côte d'Azur, la Région Sud Provence-Alpes-Côte d'Azur, la ville de Marseille et l'Institut Français à Paris; coproduction avec Parallèle et Scène 44. En partenariat avec le 3 bis f - Centre d'arts contemporains); Théâtre Export avec le soutien de l'Institut français à Paris; Dicréam - CNC; La Fondation des artistes; Scam - Bourse brouillon d'un rêve; la Fondation Sasakawa Avec le soutien de Montivideo (Marseille), de Montpellier Danse dans le cadre de l'accueil en résidence à l'Agora cité internationale de la danse avec le soutien de la Fondation BNP Paribas / Prêt studio Cie La zouze - dans les parages (Marseille) Le projet a bénéficié du programme "Mondes Nouveaux" du Ministère de la Culture

## LES LIAISONS DANGEREUSES SUR TERRAIN MULTISPORTS

Production ERd'O / Coproductions: Festival Scènes de Rue à Mulhouse / Soutiens: Région Sud PACA; Département des Bouches-du-Rhône; La Ville de Marseille; Fonds d'Insertion pour Jeunes Artistes Dramatiques; DRAC et Région SUD / Partenariats: Comité Départemental de Tennis 13; Karwan à Marseille; La Distillerie et le Théâtre Comœdia à Aubagne / Aide à la reprise: La Passerelle Scène Nationale des Alpes du Sud à Gap.

## FLESH

Production Compagnie Still Life / Production déléguée Théâtre Les Tanneurs / Coproductions: Théâtre Les Tanneurs; Centre culturel de Huy; Kinneksbond/Centre culturel de Mamer; la Coop asbl et Shelter Prod / Soutiens: Ministère de la Fédération Wallonie-Bruxelles - service du théâtre; Théâtre National de Wallonie-Bruxelles; Taxshelter. be; ING, du Tax-shelter du gouvernement fédéral belge; WBI; WBTD / Avec la participation du Centre des Arts scéniques / Avec l'aide du Festival de Liège et du 140 / La compagnie Still Life est artiste associé au Théâtre Les Tanneurs.

## LA DISPARITION

Production Le Groupe Fantôme Coproductions Les Gémeaux - Scène nationale de Sceaux Coréalisation Les Plateaux Sauvages Avec l'aide de la DRAC Île-de-France et de la Mairie de Paris Avec le soutien et l'accompagnement technique des Plateaux Sauvages Avec le soutien du Théâtre Gérard Philipe - Centre dramatique national de Saint-Denis et d'ACME

## LES VAGUES

Production Théâtre de l'Entrouvert Coproductions Théâtre Gymnase-Bernardines, Marseille; La Comète - Scène nationale de Châlons en Champagne; Pôle Arts de la Scène - Friche la belle de mai, Marseille; Théâtre de Châtillon - Clamart; Le Manège - Scène nationale, Reims; Nordland Visual Theatre - lles Lofoten, Norvège; Théâtre Joliette - Scène conventionnée art et création expressions et écritures contemporaines de Marseille; Réseau Traverses, Aix-en-Provence; L'Espace Jélio - Centre national de la marionnette, Oloron-Sainte-Marie; Le Cratère - Scène nationale, Alès; La Halle aux grains, scène nationale - Blois; Théâtre National de Nice; FACM - PIVO - Scène conventionnée «art en territoire», Eaubonne; Le Théâtre à la Coque - Centre national de la marionnette, Hennebont; L'Odysée - Scène conventionnée, Périgueux; Théâtre du Bois de l'Aune - Aix-en-Provence; La Garance - Scène nationale, Cavailon; Théâtre La Passerelle - Scène nationale - Gap et Alpes du Sud; Le Tas de Sable - Ches panses vertes - Centre national de la Marionnette en préparation, Rivery / Soutiens: DGCA Ministère de la Culture, DRAC Provence Alpes Côte d'Azur, Région Sud, Conseil départemental du Vaucluse, Ville d'Apt, Institut

International de la Marionnette, Vélo Théâtre - Scène conventionnée théâtre d'objet, Apt; Espace Périphérique - Paris, La Villette; Centre dramatique des Villages du Haut Vaucluse - Scène conventionnée, Valréas; Théâtre des Quatre Saisons - Scène conventionnée d'intérêt national «Art et création»

## PRÉNOM NOM

Production Cie Des Trous dans la Tête Coproduction Théâtre Joliette - Scène conventionnée art et création expressions et écritures contemporaines - Marseille Châteauvallon-Liberté, scène nationale; Le Carré Sainte-Maxime; Théâtre la Passerelle, Scène nationale de Gap et des Alpes du Sud; Le théâtre des Halles; Théâtre de Vanves; Scène conventionnée d'intérêt national «Art et création» pour la danse et les écritures contemporaines à travers les arts; Le Cube - Studio Théâtre d'Hérissin; Pôle Arts de la scène; Soutien et accueil en résidence: La Chartreuse de Villeneuve lez Avignon - Centre national des écritures du spectacle; Le Lieu Multiple (pôle de création numérique de l'Espace Mendès France à Poitiers); Théâtre Durance, scène conventionnée d'intérêt national art et création - Château-Arnoux-Saint-Auban; La Nef - Manufacture des Utopies; Le Lieu - fabrique de création à Gambais; Des Trous dans la Tête est soutenue par la Ville de Toulon, la Métropole Toulon-Provence-Méditerranée, le Département du Var, la Région SUD Provence-Alpes-Côte d'Azur et la DRAC Provence-Alpes-Côte d'Azur

## LES FORTERESSES

Un projet de la compagnie La Ligne d'Ombre Production Les Rencontres à l'échelle - B/P Coproduction Le phénix - Scène nationale Valenciennes; TrBA - Théâtre national de Bordeaux en Aquitaine; Pôle arts de la scène - Friche la Belle de Mai; CCAM Scène Nationale de Vandœuvre; Le Carreau - Scène nationale de Forbach et de l'Est Mosellan; Le Théâtre d'Arles - Scène conventionnée d'intérêt national art et création - nouvelles écritures; Maison de la Culture d'Amiens - Les Tanneurs, Bruxelles Soutiens Le Manège - Maubeuge; Les Rencontres à l'échelle - B/P structure résidente à la Friche la Belle de Mai, Les Tanneurs, Bruxelles; DRAC Hauts-de-France; Région Hauts-de-France; Fonds SACTD Théâtre; SPEDIDAM, l'association SACD-Beaumarçais; ARTOENIA Remerciements Sophie Claret, Camille Louis, Judith Depaulle, Aude Desigaux

## ÉCRIRE SA VIE

Production déléguée Théâtre Public de Montreuil - Centre dramatique national Coproductions Comédie de Béthune - CDN des Hauts-de-France; Châteauvallon Liberté - Scène nationale, Toulon; TANDEM - Scène nationale, Arras-Douai; Tangram - Scène nationale, Evreux; Théâtre 71 - Scène nationale de Malakoff; Théâtre de la Croix-Rousse-Lyon; Le Parvis - Scène nationale Tarbes Pyrénées; Scène Nationale d'ALBI-Tarn; Théâtre le Rayon Vert - Scène conventionnée de Saint-Valéry-en-Caux / Soutiens: les villes d'Arpajon, de la Norville et de Saint-Germain-lès-Arpajon; Ministère de la Culture - DRAC Ile-de-France, Département de l'Essonne; Espace 1789 - Saint-Ouen; Département de Seine-Saint-Denis.

## ORPHELINS

Une création soutenue par Vitesses asbl Coproductions Théâtre Varia; La Coop asbl et Shelter Prod Avec l'aide de la Fédération Wallonie Bruxelles - Service du théâtre Avec le soutien de taxshelter.be; ING; taxshelter du gouvernement fédéral belge; AD LIB diffusion.

## FARBEN

Production Théâtre Halle Roublot; Cie Espaces Blanc Coproduction TCC Théâtre Châtillon Clamart - Fontenay-en-Scène - Théâtre de Laval CNMMA - Théâtre à la Coque CNMMA - Le Moufflard CNMMA Soutiens Théâtre Eurynodie, ESAT Plaisir, Mornix, Jardin Parallèle, L'Usinotopie, DRAC Ile-de-France, Région Ile-de-France, Conseil Départemental du Val-de-Marne, Ville de Fontenay-sous-Bois

## LES SUPPLIQUES

Production Le Birgit Ensemble Coproductions La

Générale de Production : Le Grand T - Théâtre de Loire-Atlantique ; Le Grand R - Scène nationale de la Roche-sur-Yon ; Théâtre Châtillon-Clamart ; Théâtre Gérard Philipe – CDN de Saint-Denis, Comédie – CDN de Reims **Résidences** Le Grand R - Scène nationale de la Roche-sur-Yon ; Théâtre Gérard Philipe – CDN de Saint-Denis ; Théâtre Public de Montreuil – CDN ; Théâtre des Quartiers d'Ivry – CDN Soutiens Direction Générale de la Création Artistique et de L'École de la Comédie de Saint-Étienne ; DIESE # Auvergne-Rhône-Alpes Avec la participation artistique du Jeune Théâtre National ; La compagnie Le Birgit Ensemble est conventionnée par la Direction Régionale des Affaires Culturelles d'Île-de-France et le Conseil départemental du Val-de-Marne

#### PETITE CONFÉRENCE DE TOUTES VÉRITÉS SUR L'EXISTENCE

Coproductions La Passerelle - Scène nationale de Gap ; Théâtre Jean Marais de Saint-Fons ; Théâtre Durance de Châteaux-Arnoux Soutiens La Garance – Scène nationale de Cavallion ; l'Échappé – Sorbiers ; Centre culturel Le sou - La Talaudière / Aides Ministère de la Culture - Drac Région Auvergne-Rhône-Alpes ; Région Auvergne-Rhône-Alpes ; Spédidam.

**L'HOMME RARE**  
Coproduction Le Festival d'Automne à Paris  
Coréalisation La Briqueterie CDCN du Val-de-Marne Avec le soutien de la Fondation d'entreprise Hermès

**GILLES OU QU'EST-CE QU'UN SAMOURAÏ ?**  
Production La Compagnie Nova Coproduction Le Théâtre de Lilas en Scène et du Théâtre du Rond-Point ; la Région Île-de-France dans le cadre d'une Permanence Artistique et Culturelle et par la DRAC Île-de-France dans le cadre d'un conventionnement Remerciements Constance de Saint-Rémy, Ayana Fuentes Uno, Magda Kachouche, Morgane Lory, Hervé Rey, Clément Probst, Victor-Hadrien Aurellan

**DERNIÈRE**  
Production pippp Coproductions Le Trident, scène nationale de Cherbourg-en-Cotentin ; Le Phare, centre chorégraphique national du Havre Normandie ; CHORÈGE, CDCN de Falaise ; Le Tangram, scène nationale d'Évreux-Louviers ; le Rive-Gauche, scène conventionnée de Saint-Étienne-du-Rouvray ; L'ARC, scène nationale Le Creusot

**VANIA !**  
Production Compagnie G. Bouillon Soutiens Conseil départemental du Gers ; Ville de Fleurance

**OPHELIA-S**  
Production Compagnie Mossoux-Bonté Coproductions Charleroi Danse – Centre chorégraphique de la Fédération Wallonie-Bruxelles ; Escher Theater – Esch-sur-Alzette ; Théâtre Les Tanneurs – Bruxelles Soutiens Taxshelter.be ; ING ; Tax-Shelter du Gouvernement fédéral belge, de la Fédération Wallonie-Bruxelles – service de la danse et de Wallonie-Bruxelles International

**KOULOUNISATION**  
Une création de Salim Djaferi en Coproduction avec Les Halles de Schaarbeek, Le Rideau de Bruxelles et l'Ancre – Théâtre Royal de Charleroi Avec le soutien des bourses d'écriture Claude Étienne et de la SACD, de la Chaufferie-Act1, de La Bellone-Maison du Spectacle (BXL/BE), du Théâtre des Doms, du Théâtre Episcène et de Zoo Théâtre. Avec l'aide de la Fédération Wallonie Bruxelles et de la Cocof ; Les projets de Salim Djaferi sont hébergés administrativement par Habemus papam

**IL NOUS EST ARRIVÉ QUELQUE CHOSE**  
Production Ipsul ; CDN de Normandie-Rouen Coproductions Le Théâtre - Scène nationale de Saint-Nazaire ; Le Quai – CDN Angers Pays de la Loire ; Le Tangram - Scène nationale d'Évreux-Louviers ; CDN de Normandie-Rouen ; La Souffrière – Scène conventionnée de Rezé ; Les Brigitlines – Bruxelles ; Les Marches de l'été à Bordeaux.

**TOM NA FAZENDA**  
Chargé de production Alan Castelo Direction de production Sérgio Saboya + Silvio Batistela ; Galharuta Produções Idealisation Quadrovivo ; Tom na Fazenda a été publié au Brésil, en portugais, par Editora Cobogó en 2018.

**LE BEAU MONDE**  
Production L'École parallèle imaginaire Coproduction Théâtre Public de Montreuil Centre

dramatique national, Théâtre de Lorient Centre dramatique national, Tag Grigny Avec le soutien de la ville de Rennes, Rennes Métropole, Région Bretagne, Département d'Île-et-Vilaine, L'entre deux Scène de Lésigny, ministère de la Culture - Drac Bretagne, Théâtre La Paulette MJC (Rennes), Théâtre Paysage de Béchereil **Résidences** Théâtre La Paulette Maison des jeunes et de la culture (Rennes), Théâtre Paysage de Béchereil ; L'École Parallèle Imaginaire est conventionnée par le ministère de la Culture Drac Bretagne et soutenue par la Région Bretagne et la ville de Rennes.

**WARÉ MONO**  
Production TJP - Centre Dramatique National de Strasbourg – Grand Est Coproductions Centre Dramatique national de Normandie-Rouen - Les Anges au Plafond ; Maison de la Culture d'Amiens ; La Philharmonie de Paris ; La scène nationale d'Albi-Tarn ; Kaori Ito est directrice du TJP – CDN de Normandie – Grand Est, artiste associée au CDN de Normandie-Rouen, au Centquatre à Paris et en copartageant artistique avec KLAP - Maison pour la danse à Marseille.

**CÉTO**  
Production INVIVO Coproduction Théâtre Nouvelle Génération – CDN de Lyon, Théâtre Molière-Sète, Scène Nationale Archipel de Thau, Théâtre Paris-Villettes. Céto est lauréat de La Couveuse #2, plateforme d'accompagnement des nouvelles écritures scéniques pour la petite enfance Avec le soutien de DRAC Auvergne-Rhône-Alpes, Région Auvergne-Rhône-Alpes, Spédidam, Ville de Vénissieux, Ville de Paris, Ville de Lyon.

**L'ENFANT**  
Production Théâtre de l'Entrouvert Coproductions Les Théâtres - Aix-en-Provence ; TJP - Centre Dramatique national d'Alsace-Strasbourg ; L'Espace Jéliote - Scène conventionnée pour les arts de la marionnette – Oloron - Sainte-Marie ; Pôle arts de la scène, Friche la Belle de Mai – Marseille ; La Garance – Scène nationale de Cavallion ; Théâtre - Arles - Scène conventionnée d'intérêt national ; Le Vélo Théâtre - Scène conventionnée pour le Théâtre d'objets à Apt Avec le soutien de la DRAC et de la Région PACA, du Conseil Départemental du Vaucluse, de la Ville d'Apt, de la SPEDIDAM et de l'ADAMI.

**FUTUR**  
Production Le Groupe Fantôme Coproduction Les Plateaux Sauvages, Les Gémeaux – Scène Nationale de Sceaux et le Théâtre de Châtillon Coréalisation Les Plateaux Sauvages Avec le soutien et l'accompagnement technique des Plateaux Sauvages, Théâtre de la Fleuriaye - Carquefou

**REST AND WATCH**  
Production Compagnie du 1er Août Coproduction La Maison du Théâtre d'Amiens Soutiens Le Channel – Scène nationale ; Garage Théâtre ; Théâtre de la Tempête ; Théâtre d'Auxerre - Scène conventionnée d'intérêt national Coréalisation Le Théâtre de la Tempête Avec le soutien de la DRAC Bourgogne-Franche-Comté, de la région Bourgogne-Franche-Comté, du département de l'Yonne, de la Spédidam et de l'ADAMI.

**CECI EST MON CORPS**  
Coproduction Ville de Grand-Quevilly ; Le Quai des Arts, Argentan ; Le Rayon Vert - Scène conventionnée d'intérêt national Art en Territoire, Saint Valéry-en-Caux ; Théâtre Julibona – Lillebonne Partenaires et soutiens Ville du Havre ; Région Normandie ; DRAC Normandie ; ODI Normandie ; le CENT QUATRE - La Loge ; Le Théâtre de l'Étincelle - Rouen ; Le Théâtre des Bains Douches - Le Havre ; La Manekine - Pont-Sainte-Maxence ; Le Petit Théâtre de la Bouloie – Besançon Partenariats le Théâtre Universitaire de Dijon ; Festival Fragments ; La Croisée - Créil ; Théâtre de la Tête Noire – Scène conventionnée d'intérêt art et création pour les écritures contemporaines, Saran / Le texte est lauréat de la Bourse Beaumarchais-SACD 2020, de l'aide à la création de textes dramatiques d'ARTCENA de la session de printemps 2021 ; Il a été accompagné par le Collectif A Mots Découverts et a été repéré par le Comité de lecture du théâtre des Ilets - CDN de Monluçon et est finaliste du comité de lecture du Théâtre des Quartiers d'Ivry Avec le soutien du fond d'insertion professionnel de l'ENSATT.

**DER LAUF**  
Production Le Cirque du Bout du Monde en partenariat avec les Vélocimanes Associés

Coproductions Espace Catastrophe- Bruxelles ; La Maison des Jonglages-la Courneuve ; Theater op de Markt-Dommelhof ; La Piste aux Espoirs-Tournai ; Circuscentrum ; Latitude 50 -PERPLX ; Circusfestival – Le Prato ; Centre Culturel d'Isbergues ; Théâtre Le Majeistic ; Ville de Carvin Avec le soutien de Fédération Wallonie Bruxelles, Région Hauts-de-France, Département Pas-de-Calais, la Communauté d'agglomération Hénin-Carvin, les Villes de Carvin et Lille

**ELGED(J) + MOLO(KHEYA)**  
eGed(j) Coproductions Festival Suresnes Cités Danse - Théâtre de Suresnes ; Théâtre L'Esplanade du Lac - Divonne-les-bains ; Théâtre L'Agora – Bonneville ; Cie Dyptik - Saint Etienne Soutiens financiers DRAC Auvergne-Rhône-Alpes ; Région Auvergne-Rhône-Alpes ; Pays de Gex Agglo Accueils en résidence Studio de l'ADC - Genève (Suisse) ; Projet X - Bienne (Suisse) ; Théâtre L'Esplanade du Lac - Divonne-les-bains ; Théâtre L'Agora – Bonneville ; Studio du CCN de Creteil – Val de Marne-CieKafig ; Centre chorégraphique Pôle Pik ; Théâtre du Bordeaux ; Théâtre Jean Vilar – Suresnes Molo(kheya) Coproductions Ballet National de Marseille ; L'esplanade du Lac - Divonne Les Bains ; Théâtre Jean Vilar – Vitry-sur-Seine ; Quai des Arts – Rumilly ; Tanzhaus - Zürich (Suisse) ; Théâtre Jean Vilar – Suresnes Soutiens financier Drac Auvergne-Rhône-Alpes ; Région Auvergne-Rhône-Alpes ; Département de l'Ain ; Studio de l'ADC - Genève (Suisse) Studio Dyptik - Saint Etienne Tanzhaus - Zürich (Suisse) Accueils en résidence Ballet National de Marseille ; Théâtre Jean Vilar - Vitry-sur-Seine ; Auditorium – Seynod ; Quai des arts – Rumilly ; Esplanade du Lac - Divonne-les-bains ; La Rampe ; La Ponatière - Echirolles ; Théâtre Jean Vilar – Suresnes

**IL N'Y A PAS DE AJAR**  
Production En Votre Compagnie Coproduction Théâtre Montansier - Versailles, Théâtre Romain Rolland de Villejuif, Les Plateaux Sauvages, Communauté d'Agglomération Mont-Saint-Michel-Normandie, Comédie de Picardie Avec le soutien et l'accompagnement technique des Plateaux Sauvages et du 909, espace de transmission et de production artistique Avec le soutien du Fond SACD Théâtre Projet soutenu par le ministère de la Culture, la DRAC Île-de-France et la Région Île-de-France Spectacle soutenu par l'ADAMI et le dispositif ADAMI Déclencheur Texte édité aux Éditions Grasset

**SAVE THE LAST DANCE FOR ME + TURNING (ORLANDO'S VERSION)**  
SAVE THE LAST DANCE FOR ME Production Corpocoleste, C.C.00# ; MARCHE TEATRO – Teatro di Rilevante Interesse Culturale Coproduction Santarcangelo Festival, B.Motion, Festival Danza Urbana. TURNING Production Marche Teatro, corpocoleste.C.C.00##

**PISTER LES CRÉATURES FABLEUSES**  
Production l'imaginarium Coproductions Le Nouveau Relax – Scène conventionnée d'intérêt national de Chaumont ; Comédie de Colmar – Centre dramatique national Grand Est Alsace ; La Manufacture, Centre Dramatique National Nancy Lorraine ; Nouveau théâtre de Montreuil - centre dramatique national ; Théâtre d'Angoulême - Scène nationale ; TJP, Centre Dramatique National Strasbourg-Grand Est ; Théâtre La Passerelle – Scène Nationale de Gap et des Alpes du Sud ; Les Deux Scènes, scène Nationale de Besançon Soutiens TAPS, Théâtre Actuel et Public de Strasbourg ; DRAC Grand Est, Ville de Strasbourg ; Collectivité européenne d'Alsace ; La compagnie Imaginarium est conventionnée par la Région Grand Est pour la période 2023-2025. Pauline Ringead est artiste associée à La Manufacture, Centre Dramatique National Nancy Lorraine et aux Deux Scènes, scène Nationale de Besançon

**GRAVITROPIE**  
Suivi technique Les ateliers de la MC93, Centre Chorégraphique National de Rennes et de Bretagne, Joël L'hospitalier, Elise Riegel et David Carrier  
**BIRGIT KABARETT #4**  
Production Le Birgit Ensemble Coproduction Théâtre de Châtillon Avec le soutien de la Région Île-de-France, du Conseil départemental du Val-de-Marne au titre de l'aide exceptionnelle à la résidence de création, et du Centre national de la musique ; La compagnie Le Birgit Ensemble est conventionnée par le DRAC Île-de-France et par le Conseil départemental du Val-de-Marne



Direction de publication  
**Christian Lalos**

Rédaction  
**Armelle Briand**  
**Axelle Courtois**  
**Christian Lalos**  
**Lucas Lesage**

Conception graphique  
**Manathan, manathan-studio.fr**

Maquette **Charlotte Pila**

Impression **Printconcept** Août 2023

Licences  
**L-D-22-6529 / L-D-22-6528**  
**L-D-22-6527 / L-D-22-6526**

Vallée Sud  
Grand Paris

Un territoire où la culture joue son rôle !

Élément vital d'une intercommunalité dynamique, la culture permet de nous divertir, de nous rappeler le passé et d'imaginer l'avenir.

Ses différentes formes d'expression créative s'expriment dans les 9 théâtres, 8 conservatoires et 7 médiathèques de Vallée Sud – Grand Paris.

DÉCOUVREZ  
Vallée scope  
valleescope.fr

Vallée Scope est un portail culturel numérique qui présente les spectacles des théâtres, conservatoires et médiathèques du Territoire. Laissez-vous tenter !

#### Politique de confidentialité du THÉÂTRE CHÂTILLON (92)

Les données personnelles recueillies par le Théâtre de Châtillon ont pour seules finalités : la gestion administrative de votre abonnement et vos achats de places de spectacle, des mesures statistiques anonymes pour les bilans de fréquentation du théâtre et du cinéma, vous tenir informés de l'actualité et d'éventuels changements de programmation (changement de lieu, d'horaires, annulation d'un spectacle).

Conformément aux dispositions de la loi Informatique et libertés n°78-17 du 6 janvier 1978 modifiée et du Règlement général pour la protection des données n°2016/679 du 27 avril 2016 vous disposez d'un droit d'accès aux données vous concernant, de rectification, d'opposition, d'effacement, de limitation et de portabilité.

Vous pouvez exercer vos droits sur vos données sur simple demande :

• par courriel à l'adresse : [billetterie@theatreachatillon.com](mailto:billetterie@theatreachatillon.com)

• ou par voie postale : **Service billetterie | Théâtre de Châtillon**  
**3 rue Sadi Carnot | 92320 Châtillon**

Vous pouvez en tout état de cause introduire une réclamation auprès de la Commission Nationale Informatique et Libertés.





3 rue Sadi Carnot 92320 Châtillon 01 55 48 06 90

[billetterie@theatreachatillon.com](mailto:billetterie@theatreachatillon.com)  
[theatreachatillon.com](http://theatreachatillon.com)



soutenu par

